

# پژوهش در سوره ۱۶

بولتن خبری معاونت پژوهشی دانشگاه سوره  
شماره شانزدهم؛ آذر ۱۴۰۱



دانشگاه سوره

معاونت پژوهشی

گفتگوی اختصاصی با زکیه السادات طباطبایی: سوره به دانشگاه نسل سوم و کارآفرین تبدیل می‌شود. کرسی ترویجی با عنوان «بازخوانی، بازنگری و بازتعریف صنایع دستی معاصر ایران». نشست «اخلاق در پژوهش». نشست «آموزش کاربردی Expertchoice». نشست «چگونگی به‌کارگیری مدل‌های مفهومی در تبیین آینده معماری و شهرسازی ایران اسلامی». نشست «نابرابری و توسعه». نشست «اقتصاد توجه». نشست «روش‌های پیشرفته تحقیق در ارتباطات». نشست «اخلاق پژوهش در تحقیقات». کارگاه «کاربرد نرم‌افزار SPSS در پژوهش‌های ارتباطی». «نگارش مقاله علمی». «وبینار «نشانه‌شناسی و رهیافتی به پژوهش‌های ادبی». نشست «مخاطب‌شناسی». نشست «ویژگی‌های زبان نوشته‌های پژوهشی». نشست آنلاین «پژوهش و ترجمه با اندکی تغییر». نشست آنلاین «شیوه نگارش در رسانه‌ها». نشست آنلاین «آینده پژوهی در حوزه مدیریت رسانه». نشست آنلاین «آزمایشگاه‌های رسانه اجتماعی؛ مفاهیم کارکردها و ابزارها». نشست «سنجش و اندازه‌گیری: تأملی در طیف لیکرت». «وبینار آنلاین «مقدمه‌ای بر تعیین حجم نمونه با نرم‌افزار SPSS Sample Power». «آیین تجلیل از استادان و دانشجویان پژوهشگر فعال در دانشگاه سوره». جایزه پژوهش سال سینمای ایران در دستان دانشجویان سوره. برگزاری جلسه آموزش سامانه پژوهشی سیماپ. انتشار الکترونیک کتاب‌های «انتشارات دانشگاه سوره» انتشار. شماره پاییز نشریه رهپویه هنر / هنرهای تجسمی. انتشار نخستین شماره رهپویه حکمت هنر. حمایت از تألیف و ترجمه کتاب در حوزه زیباسازی شهری.



دانشگاه سوره

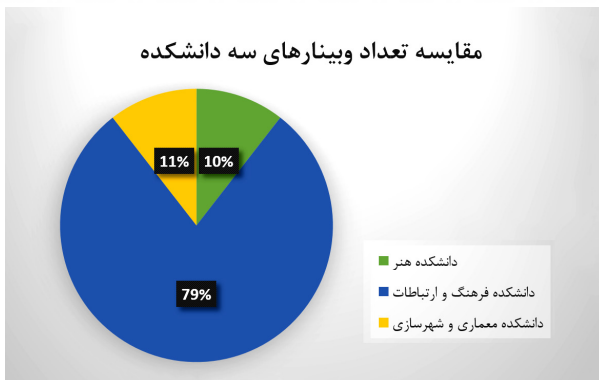
معاونت پژوهشی

معاونت پژوهشی دانشگاه سوره در آذرماه ۱۴۰۱ علاوه بر انجام فعالیت‌های جاری؛ به برگزاری مراسم هفته پژوهش و انجام فعالیت‌های زیر پرداخت:

### خلاصه فعالیت‌های معاونت پژوهشی

دانشگاه سوره در آذرماه ۱۴۰۱

- ◀ برگزاری جلسه آموزشی سامانه پژوهشی سیمپا برای اعضای هیأت علمی دانشگاه سوره
- ◀ بارگذاری کتاب‌های انتشارات دانشگاه سوره در اپلیکیشن طاقچه
- ◀ برگزاری ۱۹ وبینار به مناسبت هفته پژوهش با همکاری سه دانشکده هنر، فرهنگ و ارتباطات، و معماری و شهرسازی
- ◀ انتشار شماره پاییز نشریه «رهپویه هنر/هنرهای تجسمی»
- ◀ انتشار نخستین شماره نشریه «رهپویه حکمت هنر»



✓ مجموع ساعات برنامه‌ها: ۳۳ ساعت  
✓ استادان مدعو: ۲۳ تن

✓ وبینارهای تخصصی: ۱۹ وبینار  
✓ شرکت‌کنندگان: ۶۲۰ تن

ردیف	تاریخ و ساعت	عنوان	موضوع	استادان مدعو	مسئول برگزاری	تعداد کاربران
۱	۱۴۰۱/۰۹/۲۱ ۱۲:۰۰-۱۰:۳۰	آموزش کاربردی نرم افزار expertchoice در فرآیند تحلیل سلسله مراتبی	معماری و شهرسازی	دکتر نجمه دشتکی	معاونت پژوهشی - دانشکده معماری و شهرسازی	۳۰
۲	۱۴۰۱/۰۹/۲۱ ۱۸:۰۰-۱۶:۰۰	بازخوانی، بازنگری و بازتعریف صنایع دستی معاصر ایران	کرسی ترویجی	دکتر مهران هوشیار - دکتر صمد سامانیان - دکتر مهدی محمدی - دکتر رامتین شهپازی	معاونت پژوهشی - دانشکده هنر	۳۰
۳	۱۴۰۱/۰۹/۲۲ ۱۶:۰۰-۱۴:۰۰	اخلاق در پژوهش	هنر	دکتر محمد معین الدینی	معاونت پژوهشی - دانشکده هنر	۳۰
۴	۱۴۰۱/۰۹/۲۳ ۱۲:۳۰-۱۱	نابرابری و توسعه	ارتباطات	دکتر علی شکوری	معاونت پژوهشی - دانشکده فرهنگ و ارتباطات	۴۰
۵	۱۴۰۱/۰۹/۲۳ ۱۴:۰۰-۱۳:۰۰	اقتصاد توجه	ارتباطات	دکتر باقر ساخوانی	معاونت پژوهشی - دانشکده فرهنگ و ارتباطات	۵۰
۶	۱۴۰۱/۰۹/۲۳ ۱۷:۳۰-۱۶:۰۰	روش های پیشرفته تحقیق در ارتباطات	ارتباطات	دکتر حمید عبداللہیان	معاونت پژوهشی - دانشکده فرهنگ و ارتباطات	۳۰
۷	۱۴۰۱/۰۹/۲۴ ۱۰:۰۰-۸:۰۰	اخلاق پژوهش در تحقیقات	ارتباطات	دکتر رحمان سعیدی	معاونت پژوهشی - دانشکده فرهنگ و ارتباطات	۳۰
۸	۱۴۰۱/۰۹/۲۶ ۱۵:۰۰-۱۳:۳۰	کاربرد نرم افزار SPSS در پژوهش های ارتباطی	ارتباطات	دکتر یوسف خجیر	معاونت پژوهشی - دانشکده فرهنگ و ارتباطات	۳۵
۹	۱۴۰۱/۰۹/۲۶ ۱۷:۰۰-۱۵:۳۰	نگارش مقاله علمی	ارتباطات	دکتر امیدعلی مسعودی	معاونت پژوهشی - دانشکده فرهنگ و ارتباطات	۴۰
۱۰	۱۴۰۱/۰۹/۲۸ ۹:۳۰-۸	نشانه شناسی و رهیافتی به پژوهش های ادبی	ارتباطات	دکتر محمدرضا وحیدزاده	معاونت پژوهشی - دانشکده فرهنگ و ارتباطات	۳۰
۱۱	۱۴۰۱/۰۹/۲۸ ۱۲:۰۰-۱۰:۰۰	مخاطب شناسی	ارتباطات	دکتر نکتہ عین الہی	معاونت پژوهشی - دانشکده فرهنگ و ارتباطات	۲۵
۱۲	۱۴۰۱/۰۹/۲۸ ۱۲:۰۰-۱۰:۳۰	چگونگی به کارگیری مدل های مفهومی در تبیین آینده معماری و شهرسازی ایران اسلامی	معماری و شهرسازی	دکتر سید غلامرضا اسلامی - دکتر امیرمسعود دباغ	معاونت پژوهشی - دانشکده معماری و شهرسازی	۳۰
۱۳	۱۴۰۱/۰۹/۲۸ ۱۴:۰۰-۱۲:۰۰	ویژگی های زبان نوشته های پژوهشی	ارتباطات	دکتر اسماعیل امینی	معاونت پژوهشی - دانشکده فرهنگ و ارتباطات	۲۵
۱۴	۱۴۰۱/۰۹/۲۸ ۱۵:۳۰-۱۴:۰۰	پژوهش و ترجمه با اندکی تغییر	ارتباطات	دکتر محسن رضوانی	معاونت پژوهشی - دانشکده فرهنگ و ارتباطات	۳۰
۱۵	۱۴۰۱/۰۹/۲۸ ۱۸:۰۰-۱۶:۰۰	شیوه نگارش در رسانه ها	ارتباطات	دکتر محمدجعفر محمدزاده	معاونت پژوهشی - دانشکده فرهنگ و ارتباطات	۳۰
۱۶	۱۴۰۱/۰۹/۲۹ ۱۰:۳۰-۸:۰۰	آیندپژوهی در حوزه مدیریت رسانه	ارتباطات	دکتر سمیرا خطیبزاده	معاونت پژوهشی - دانشکده فرهنگ و ارتباطات	۳۵
۱۷	۱۴۰۱/۰۹/۳۰ ۱۰:۰۰-۸:۳۰	آزمایشگاه های رسانه اجتماعی: مفاهیم کارکردها و ابزارها	ارتباطات	دکتر سمیه لیاقی	معاونت پژوهشی - دانشکده فرهنگ و ارتباطات	۳۰
۱۸	۱۴۰۱/۰۹/۳۰ ۱۵:۰۰-۱۳:۳۰	سنجش و اندازه گیری: تأملی در طیف لیکرت	ارتباطات	دکتر مجید رضائیان	معاونت پژوهشی - دانشکده فرهنگ و ارتباطات	۳۰
۱۹	۱۴۰۱/۱۰/۷ ۱۴:۳۰-۱۳:۰۰	نمونه گیری در روش های کمی	ارتباطات	دکتر جواد صادقی	معاونت پژوهشی - دانشکده فرهنگ و ارتباطات	۳۰

# هفته پژوهش

## سوره به دانشگاه نسل سوم و کارآفرین تبدیل می‌شود

◀ تسهیل و تکمیل فرایندها و زیرساخت‌های پژوهش در دانشگاه سوره، اعم از شیوه‌نامه‌ها، سامانه‌ها و نظایر آن است. قدم دوم، پیگیری ملزومات ایجاد دانشگاه نسل سوم و کارآفرین و هدایت تحقیق‌ها و پایان‌نامه‌ها به سمت موضوعات کاربردی و نیاز روز جامعه و متناسب با اهداف انقلاب اسلامی ...

چرا در تقویم رسمی کشور هفته‌ای با عنوان پژوهش ثبت و نامگذاری شد؟

بعد از پیروزی انقلاب اسلامی شورای فرهنگ عمومی کشور در راستای گسترش فرهنگ تحقیق و پژوهش در جامعه، روز ۲۵ آذر را به نام روز پژوهش ثبت و نامگذاری کرد. در سال ۱۳۷۹ وزارت علوم تحقیقات و فناوری در اقدامی چهارمین هفته آذرماه را «هفته پژوهش» نامید و پس از سال ۱۳۸۴ این عنوان به «هفته پژوهش و فناوری» تغییر نام داد.

به طور کلی دانشگاه سوره هفته پژوهش را با چه رویکردهایی دنبال می‌کند؟

فعالیت‌های هفته پژوهش از یک سو ناظر به آگاه سازی، توانمندسازی و جهت‌دهی در حیطه پژوهش و تولید آثار پژوهشی است و از سوی دیگر برگزاری نشست‌ها، وبینارها، سخنرانی‌ها، جلسات و میزگردهای علمی، تحلیلی و نقادانه در عرصه‌های مرتبط با رشته‌های دانشگاه را شامل می‌شود. در

◀ دانشگاه‌ها و مراکز تحقیقاتی از مهم‌ترین اثربخش‌ترین کانون‌های تولید علم محسوب می‌شوند. از سوی دیگر کمیت و کیفیت فعالیت‌های علمی به طور مستقیم و غیرمستقیم با پیشرفت و پویایی کشور در ارتباط است. این انتظار به واسطه انجام کارهای پژوهشی و تحقیقاتی میسر می‌شود. بنابراین با استمرار آن پویایی دانشگاه‌ها بیشتر و رابطه معنی‌داری میان محیط‌های آکادمیک با سایر حوزه‌ها از جمله صنعت، خدمات، پزشکی و حوزه‌های جامعه محور برقرار می‌شود. دانشگاه سوره از جمله دانشگاه‌هایی است که پژوهش را همواره در اولویت و بطن فعالیت‌های خود قرار داده و ثمره آن را در شاخه‌های گوناگون تجربه کرده است. به بهانه هفته پژوهش با زکیه السادات طباطبایی، دکترای معماری اسلامی و معاون پژوهشی دانشگاه سوره گفت‌وگو کردیم. او در بخشی از صحبت‌های خود تأکید کرد: سوره در مسیر تبدیل شدن به دانشگاه نسل سوم و کارآفرین قرار دارد.

نهایت می‌کوشیم دستاوردها و فعالیت‌های پژوهشی یک سال گذشته و افق‌های پیش رو، و همچنین معرفی و تجلیل از پژوهشگران برتر دانشگاه در این مناسبت انجام شود.

مسئله آموزش و کیفیت برنامه‌های آموزشی چه تاثیری در رشد و پویایی فعالیت‌های پژوهشی دارد؟ آموزش و پژوهش از هم جدا نیستند. پژوهش، بازویی برای قوت و قوام بخشیدن به آموزش است و تداوم و استمرار آن به خصوص اگر در راستای تحولات روز باشد اثرات شگرفی ایجاد می‌کند. به اعتقاد من هر کدام از نشست‌های علمی هفته پژوهش که در دانشگاه سوره یا جاهای دیگر برگزار می‌شود خودشان یک کلاس درس هستند.

**چند سال است که دانشگاه سوره رویداد هفته پژوهش را برگزار می‌کند؟**

هفته پژوهش چندین سال است که به صورت برگزاری نشست‌های علمی در دانشگاه سوره برگزار می‌شود. این برنامه‌ها در سال‌های اخیر وسعت، تنوع و غنای بیشتری پیدا کرده و همچنین برنامه‌هایی

مانند تجلیل از پژوهشگران برتر، با توجه به تدوین شیوه‌نامه انتخاب دانشجو و استاد پژوهشگر برتر امسال دومین سالی است که در سوره برگزار می‌شود.

**آینده و اهداف پیش روی معاونت پژوهشی دانشگاه سوره چگونه ترسیم شده است؟**

در قدم اول تسهیل و تکمیل فرایندها و زیرساخت‌های پژوهش در دانشگاه سوره، اعم از شیوه‌نامه‌ها، سامانه‌ها و نظایر آن است. قدم دوم، پیگیری ملزومات ایجاد دانشگاه نسل سوم و کارآفرین و هدایت تحقیق‌ها و پایان‌نامه‌ها به سمت موضوعات کاربردی و نیاز روز جامعه و متناسب با اهداف انقلاب اسلامی؛ تلاش برای کاهش فاصله دانشگاه با جامعه و صنعت با تقویت پیوندهای آموزش، پژوهش و کارآفرینی و همچنین گسترش روابط و افق پژوهش به سطح بین‌المللی در راستای تثبیت دانشگاه سوره به عنوان دانشگاه شاخص هنر، معماری و ارتباطات در سطح جهان اسلام تنها بخشی از هدف‌هایی است که این معاونت برنامه مدونی برای اجرای کامل آن‌ها دارد. ■



# وبینارها و کرسی‌های ترویجی

## کرسی ترویجی با عنوان «بازخوانی، بازنگری و بازتعریف صنایع دستی معاصر ایران» در دانشگاه سوره

◀ شانزدهمین کرسی ترویجی دانشگاه سوره با عنوان «بازخوانی، بازنگری و بازتعریف صنایع دستی معاصر ایران» به کوشش دانشکده هنر و معاونت پژوهشی دانشگاه سوره و با همکاری دبیرخانه هیأت حمایت از کرسی‌های نظریه‌پردازی نقد و مناظره شورای عالی انقلاب فرهنگی، روز دوشنبه ۲۱ آذرماه ۱۴۰۱ از ساعت ۱۶ الی ۱۸ در سالن اجتماعات ساختمان مرکزی دانشگاه برگزار شد.

کاربردی آن، ضرورتی غیرقابل انکار است چرا که هنرهای سنتی و از آن میان صنایع دستی تبیین‌کننده هویت اقوام مختلف ایران زمین در تمامی اعصار بوده است. شاخصه هنرهای سنتی و صنایع دستی این است که باید با نیازهای زمان خود مرتبط بوده و اصطلاحاً فرزند زمانه خود باشد تا در نهایت بتواند به خواست جامعه هم عصر خود پاسخی مناسب دهد. در این میان، مفهوم صنایع دستی معاصر، مرتبط با کلیدواژه «توسعه پایدار» است که با توجه به تعریف سازمان ملل و یونسکو در سال ۲۰۱۵، ارتباط مستقیمی با «آینده‌پژوهی» دارد که خوانشی از نیازهای فعلی و یافتن راه‌حل برای مسائل نسل آینده است. دکتر هوشیار در ادامه به اهمیت و حضور صنایع دستی در بحث آموزش عالی نیز اشاره کرده و افزود: رابطه‌ای چندگانه و معنادار میان این کلیدواژه‌ها وجود دارد که هدف آن در نهایت تعریفی معاصر و کامل برای صنایع دستی در طول تاریخ تا به امروز است. هوشیار در رابطه با تبیین هنر در پژوهش‌های آینده ادعان کرد: این پژوهش منجر به طراحی سناریوی آینده‌پژوهانه از نوع اکتشافی برای صنایع دستی شده است. چهار سناریو برای احیای صنایع دستی و بازتعریف آن در دوران معاصر پیشنهاد و طراحی شده که هر کدام ریشه در فرهنگ غنی و ادبیات کهن (آداب و رسوم بومی و سنتی ایرانیان) دارد و عبارتند از: «چشم دل بازکن که جان بینی» در این سناریو باید بتوانیم با نگاه به پشتوانه‌های فرهنگی و ارزشی بازمانده از گذشته، صنایع دستی را حفظ و برای تبیین معاصر آن کوشش کنیم. در رویکردی

در این نشست، دکتر مهران هوشیار، دانشیار دانشکده هنر و مدیر گروه مطالعات عالی دانشگاه سوره؛ به عنوان ارائه دهنده؛ دکتر صمد سامانیان، استاد تمام دانشگاه هنر و دکتر مهدی محمدی، مدیر گروه صنایع دستی دانشگاه سوره، به عنوان ناقد و دکتر رامتین شهبازی، معاون دانشکده هنر و مدیر گروه سینما دانشگاه سوره، به عنوان دبیر جلسه حضور داشتند.

در ابتدا بعد از پخش آیاتی از کلام‌الله مجید و سرود جمهوری اسلامی ایران، دکتر رامتین شهبازی ضمن عرض خوش آمدگویی، اقدام به معرفی عنوان کرسی نموده و ضمن قدردانی از حضور استادان ناقد و حاضرین در جلسه، از دکتر مهران هوشیار درخواست کرد تا به ارائه سخنان خود و تشریح موضوع کرسی ترویجی بپردازد.

مهران هوشیار، در ابتدا با یادآوری درگذشت همکار قدیمی و استاد پیشکسوت گروه صنایع دستی و هنر اسلامی دانشگاه سوره؛ مرحوم دکتر عبدالکریم عطارزاده، نام و یاد آن عزیز از دست رفته را گرمی داشته و خواستار علو درجات و مغفرت الهی برای ایشان شد. سپس با قدردانی مجدد از همکاران دانشکده و معاونت پژوهش و همچنین کسب اجازه از حاضرین؛ درخصوص عنوان کرسی خود، به چاپ مقاله مرتبط با این موضوع در آخرین شماره از نشریه هنرهای صناعی دانشگاه کاشان با عنوان «بازتعریف صنایع دستی معاصر ایران با رویکرد آینده‌پژوهی» اشاره کرده، بیان داشت: ضرورت انتخاب حوزه صنایع دستی با توجه به تمام ویژگی‌های محتوایی و

زیستن شکل گرفته و نیازهای بشر نیز همواره متغیر بوده و لذا صنایع دستی هم از گذشته تا به امروز دستخوش تغییرات شده است. نیازهای پیرامون ما ساختار ساز هستند؛ هردوره ای با ویژگی هایی بوده پس نیازی به معاصر سازی نیست. هر دوره نشان از ویژگی هایی دارد که تکمیل کننده گذشته است و صنایع دستی زمانی بقای حیاتش مستمر خواهد بود که به قول دکتر هوشیار؛ فرزند زمان خود باشد و از دل زندگی ملت به پاخیزد و چاره اندیشی کند.

در بخش دیگر این نشست، دکتر مهدی محمدی در جایگاه ناقد دوم، در خصوص تعاریف متعدد صنایع دستی افزود: اتفاق نظر و اتحاد در یک تعریف جامع و کامل یک رویداد فرخنده و خجسته برای جامعه هنری خواهد بود. وی همچنین یک ویژگی خوب دیگر در متن پژوهشی و مقاله دکتر هوشیار را سناریونویسی در آینده پژوهی دانست و بیان کرد: صنایع دستی همواره با روایت گری و سناریونویسی که یک ویژگی کهن در این هنر بوده، همراه است و طبق فرمایش دکتر سامانیان صنایع دستی یک مفهوم زنده در جامعه ما است که عنصر معاصر سازی در خود این بستر فراهم است.

در جمع بندی این جلسه دکتر مهران هوشیار ضمن تشکر از نظرات ارائه شده، در پاسخ به نقدهای صحیح و سازنده استادان به مقاله خود خاطر

دیگر، مفهوم "فلک را سقف بشکافیم و طرحی نو دراندازیم" مطرح شده و این تعبیر به معنای آن است که آگاهی، معرفت و شناخت کامل منجر به تنوع و ابداع در موضوع و خلقی بدیع و نوآورانه خواهد شد. در جایگاه سوم مفهوم "دیگران کاشتند و ما بر داشتیم" از طرف پژوهشگر این کرسی مطرح شد، که بیان دارد هنرهای سنتی و صنایع دستی همیشه از گذشته دور تا به امروز، پشتوانه ای غنی و سرمایه ای بی بدیل بازمانده از گذشتگان برای ما در این مرز و بوم محسوب می شود که باید مصداقی برای ساختن فردایی بهتر و انتقال این ارزش ها به نسل آینده باشد؛ و سناریوی آخر دکتر هوشیار، استناد به تک بیتی از سعدی "رهرو آن است که آهسته و پیوسته رود" دارد، برای این که ارتباطی با صنایع دستی برقرار شود و معنای آن با ویژگی های مورد نیاز جامعه امروز قابل انطباق باشد، باید با پرهیز از تعجیل، برای کاستن از سرعت فناوری و شتاب دنیای دیجیتال به قصد درک واقعی از معنا و روح زندگی، آهسته تر حرکت کرد تا در کنار آن یک فضای آرامش بخش ایجاد شود؛ زیرا از ویژگی های برجسته این هنر تبیین کنندگی تجلیات هویت است که به نظر می رسد با سرعت ارتباطات و شتاب در انتقال اطلاعات، این هویت دچار بحران شده است.

در نهایت و در جمع بندی پایانی، دکتر هوشیار در یک جمله صنایع دستی معاصر را این گونه تعریف نمود؛ صنایع دستی، پاسخی برخواسته از نیاز جامعه است که با ترکیبی از اخلاق و مهارت ناشی از تجربه به شکل گیری شخصیت هر قوم می انجامد.

پس از آن دکتر صمد سامانیان به عنوان ناقد، ضمن تشکر از نقطه نظرات و دیدگاه علمی دکتر هوشیار خاطر نشان کرد که صنایع دستی همواره از تعلقات ایشان بوده است ولیکن با همراه کردن صنایع دستی با مفهومی به نام معاصریت، موافق نیستم، زیرا این هنر همواره در حال گذر در طول تاریخ بشری، گاهی آهسته و گاهی با سرعت است و جبر محیط باعث شگفتی بی حدمرز در صنایع دستی شده است. سامانیان ادامه داد که این هنر برای

با مساحت هنر پژوهش معاونت پژوهشی دانشگاه سوره با همکاری دانشکده هنر برگزار می کند.

کرسی پژوهشی نشست تابان

برگزاری کارگاه تخصصی صنایع دستی معاصر ایران

ارائه دهنده: دکتر مهران هوشیار  
(دانشیار دانشکده هنر دانشگاه سوره)

ناقد: دکتر صمد سامانیان  
(استاد دانشکده هنرهای کاربردی دانشگاه هنر)

ناقد: دکتر مهدی محمدی  
(مدیر گروه صنایع دستی دانشگاه سوره)

دبیر جلسه: دکتر رامین شهیازی  
(مدیر گروه سیمیناسا دانشکده سوره)

تاریخ: دوشنبه ۲۱ آذر ماه ۱۴۰۱ ساعت ۱۸ تا ۲۱  
لینک ورود به جلسه: <http://panel.soore.ac.ir/join/b131>  
همچنین می توانید برای ورود QR کد مقابل را اسکن کنید



اصلی این مقاله بیان پاسخی به ضرورت و تناسب آن با زیست صنایع دستی در دوران معاصر بوده است. در این پژوهش تمام تلاش بر این اصل استوار بود که یک تعریف آینده‌پژوهانه و با هدف توسعه پایدار در صنایع دستی، که شرط حیات و بقا در جهان معاصر است به ثمر برسد و امید که با نقدهای هوشمندانه استادان و مرور آن توسط علاقمندان و بخصوص دانشجویان رشته صنایع دستی این امانت در بهترین شکل ممکن به نسل آینده انتقال یافته زمینه شکوه و بقای اعتبار ایران و فرهنگ غنی ما را همچون گذشته ایجاد نماید. ■

نشان کرد: صنایع دستی همواره و در تمامی اعصار پاسخ‌گوی نیازهای روزآمد جامعه بوده و همیشه معاصر است و ایشان قصد معاصرسازی صنایع دستی را نداشته بلکه انگیزه این پژوهش، تحقق دستیابی به یک تعریف جامع، مانع و کامل در تداوم تعاریف متعدد و گاه ابهام‌زدایی از تعاریفی بوده که از این مفهوم در متون علمی و میان صاحب‌نظران مطرح است. بدون شک مشخصه حیات و بقای مدام این هنر، تناسب آن با جامعه خواهد بود و اگر در تحول و ارتقاء صنایع دستی همگام با پیشرفت روز دنیای معاصر، ناتوان باشیم، نباید به حیات و بقای آن نیز امیدوار باشیم. هوشیار در انتها تأکید کرد: انگیزه



## نشست «اخلاق در پژوهش» در دانشگاه سوره

◀ به مناسبت هفته پژوهش، نشست آنلاین با عنوان «اخلاق در پژوهش» به همت معاونت پژوهشی دانشگاه سوره با همکاری دانشکده هنر، روز سه‌شنبه ۲۲ آذرماه ۱۴۰۱ از ساعت ۱۴ تا ۱۶ برگزار شد.

جریان بررسی مقالاتشان تقلب کرده‌اند. دکتر معین‌الدینی یادآور شد: «بر اساس گزارش مجله نیچر از مجموع نویسندگان ۵۸ مقاله اعلامی از سوی نیچر، تعداد ۳۹۸ نفر مشارکت کردند که از این تعداد ۲۲ نفر از وزارت علوم، ۳۰ نفر از وزارت بهداشت و ۶ نفر از دانشگاه آزاد به عنوان نویسندگان مسئول بوده‌اند. در این مقالات، آدرس‌های ایمیل جعلی و تقلبی برای داوری مقالات اعلام شده و مقالات به صورت جعلی داوری شده‌اند. رئیس کمیته اخلاق پژوهش دانشکده هنر با بیان اینکه در ایران سرقت علمی به آسانی انجام می‌شود، اضافه کرد: «طبق آمارهای جهانی اعلام شده، کشور ژاپن با ۶ درصد، عربستان با ۱۳ درصد و

◀ به گزارش روابط عمومی به نقل از معاونت پژوهشی دانشگاه سوره؛ دکتر محمد معین‌الدینی عضو هیأت علمی دانشکده هنر دانشگاه سوره، با اشاره به آیین‌نامه اجرایی قانون پیشگیری و مقابله با تقلب در تهیه آثار علمی عنوان کرد: «هیأت وزیران در جلسه ۱۳۹۸/۵/۲۳ به پیشنهاد مشترک وزارتخانه‌های علوم، تحقیقات و فناوری و بهداشت، درمان و آموزش پزشکی و با همکاری وزارت دادگستری و به استناد تبصره (۱۰) ماده واحده قانون پیشگیری و مقابله با تقلب در تهیه آثار علمی - مصوب ۱۳۹۶، آیین‌نامه اجرایی قانون یاد شده را تصویب کرد.»

محمد معین‌الدینی، رئیس کمیته اخلاق پژوهش دانشکده هنر دانشگاه سوره ضمن تشریح مواد و تبصره‌های این قانون افزود: در دانشکده‌ها کارگروه‌هایی برای نظارت بر محتوای کیفی و جنبه‌های علمی پژوهش‌های انجام شده توسط اعضای هیأت علمی و همچنین پایان‌نامه‌هایی که توسط دانشجویان در مقاطع ارشد و دکتری نوشته می‌شوند، تشکیل می‌شود.

وی خاطر نشان کرد: اگر مشخص شود افرادی در پژوهش‌های خود حقوق مؤلفان را نقض کرده و سرقت علمی انجام داده‌اند مطابق ماده‌ی ۱۲ به لغو مدرک و حتی محکومیت کیفری منجر خواهد شد.

مدیر گروه نقاشی و عضو هیأت علمی دانشکده‌ی هنر دانشگاه سوره با بیان اینکه با شاخه‌ای از صنعت پژوهش در کشورمان روبرو هستیم، اظهار کرد: طبق گزارش مؤسسه انتشارات الزویر، گروهی از دانشگاهیان ایرانی با پیشنهاد داوران غیرواقعی در

به مناسبت هفته پژوهش معاونت پژوهشی دانشگاه سوره با همکاری دانشکده هنر برگزار می‌کند:



نشست آنلاین:

### «اخلاق در پژوهش»

ارائه دهنده: دکتر محمد معین‌الدینی  
۲۲ آذر ۱۴۰۱ - ساعت: ۱۴-۱۶

تهران، خیابان آزادی  
بین خوش و آذربایجان  
نمایش گمبازان، پلاک ۲۵۲  
تماس: ۰۲۱۶۶۳۵۴۴۳۵

بزرگ شرکت  
در صنعت‌ها  
دکتر QR اسکن  
کنید.



لینک نشست: panel.soore.ac.ir/join/b8131

کم می‌شود و این باعث بروز خلاءهای پژوهشی در فعالیت دانشجویان می‌شود.»

رئیس کمیته اخلاق پژوهش دانشکده هنر دانشگاه سوره با اشاره به روش‌های جمع‌آوری داده‌ها برای آثار علمی گفت: «پایگاه پژوهشگاه علوم و فناوری ایران به نام ایرنادک منبع قابل توجهی از پایان‌نامه‌ها و اسناد علمی است که ضرورت دارد پایان‌نامه‌ها قبل از ارائه برای فارغ‌التحصیلی و تعیین زمان دفاع در سامانه همانندجوی ایجاد شده توسط این پایگاه (ایرنادک) ثبت شود.»

وی در این باره توضیح داد: در سامانه‌ی همانندجوی ایرنادک محتوای آثار مورد سنجش قرار گرفته و با مجموعه اسنادی که در قالب کتاب، مقاله و پایان‌نامه در این سامانه ذخیره شده است مقایسه شده و درصد مشابهت اثر با دیگر منابع را به کاربر ارائه می‌دهد. افرادی که به دنبال برون‌سپاری پایان‌نامه خود هستند و به نحوی از کسان دیگر برای نگارش پایان‌نامه خود کمک می‌گیرند معمولاً درصدهای همانندجویی بالایی دارند. ■

آمریکا با ۵ درصد تخلفات علمی مواجه هستند. وی در ادامه شرح نمونه تبلیغات و برخی قیمت‌های سایت‌های پایان‌نامه‌نویسی برای دوره‌های مختلف را بیان کرد که مبالغی بین ۱ میلیون تا ۱۷ میلیون برای تهیه پروپوزال، مقالات ISI در رشته‌های فنی، پزشکی و علوم انسانی و پایان‌نامه‌های مهندسی و فنی در دوره کارشناسی ارشد و دکتری رشته‌های حقوق و مدیریت، پزشکی، و علوم انسانی متغیر است. برای مثال در یکی از نرخ‌نامه‌های ارائه شده پروپوزال پایان‌نامه پزشکی ۱ الی ۲ میلیون، پایان‌نامه کارشناسی ارشد علوم انسانی ۱/۵ میلیون، مقاله ISI در رشته‌های فنی از ۲ میلیون به بالا، ISI در رشته‌های علوم انسانی ۱/۵ الی ۳ میلیون، پایان‌نامه پزشکی ۵ الی ۷ میلیون، پایان‌نامه پزشکی در شاخه ژنتیک ۱۲ میلیون و پایان‌نامه دوره دکتری مهندسی و فنی ۱۲ الی ۱۷ میلیون قیمت داده شده است.

دکتر محمد معین‌الدینی به دانشجویان توصیه کرد: «زمینه‌های پژوهشی خود را از ابتدای آغاز به تحصیل (ترم یک و دو) پیدا و تعیین کنند چرا که از ترم سه به بعد دیگر تعامل دانشجو با دانشگاه



## نشست «آموزش کاربردی Expertchoice» در دانشگاه سوره

◀ به مناسبت هفته پژوهش نشست حضوری «آموزش کاربردی Expertchoice» با حضور دکتر "تجمه دشتکی" به همت معاونت پژوهشی دانشگاه سوره و با همکاری دانشکده معماری و شهرسازی روز دوشنبه ۲۱ آذرماه ۱۴۰۱ از ساعت ۱۰:۳۰ تا ۱۲:۰۰ برگزار شد.

تکمیلی روش سلسله‌مراتبی خاطرنشان کرد: ارزیابی چند معیاره، کاربردهای متعددی در علوم مختلف داشته است که در این سمینار، کاربرد این روش در رشته شهرسازی و معماری، ابتدا مطرح گردید. انتخاب بهترین سایت معماری در میان گزینه‌های مختلف، اولویت‌بندی بین معیارها و زیرمعیارهای طراحی و برنامه ریزی و... از جمله کاربردهای این روش است.

نرم افزار تخصصی این روش نرم افزار Expert Choice است که در این سمینار، این نرم افزار به همراه فرآیند خروجی گرفتن از آن، آموزش داده شد. ■

◀ در این نشست تخصصی دکتر تجمه دشتکی، رئیس دانشکده معماری و شهرسازی ضمن ارائه مقدماتی اذعان کرد: فرآیند تحلیل سلسله‌مراتبی (AHP) روشی است منعطف برای تصمیم‌گیری در شرایطی که معیارهای تصمیم‌گیری متضاد، انتخاب بین گزینه‌ها را با مشکل مواجه می‌سازد. سادگی، انعطاف پذیری، به‌کارگیری معیارهای مختلف به طور همزمان و نیز قابلیت بررسی سازگاری در قضاوت‌ها می‌تواند در بررسی موضوعات مربوط به شهرسازی و معماری کاربرد مطلوبی داشته باشد. عضو هیأت علمی دانشگاه سوره در توضیحات





دانشگاه سوره

دانشکده معماری و شهرسازی  
با همکاری معاونت پژوهشی دانشگاه سوره  
به مناسبت هفته پژوهش برگزار می‌کند.

آموزش کاربردی نرم افزار

## ExpertChoice

در فرآیند تحلیل سلسله مراتبی (AHP)

ارائه دهنده:

دکتر نجمه دشتکی

مدیر گروه شهرسازی دانشگاه سوره



زمان: دوشنبه ۲۱ آذرماه ۱۴۰۱، ساعت ۱۰:۳۰ الی ۱۲:۰۰

مکان: سالن اجتماعات دانشکده معماری و شهرسازی دانشگاه سوره



## نشست «چگونگی به‌کارگیری مدل‌های مفهومی در تبیین آینده معماری و شهرسازی ایران اسلامی» در دانشگاه سوره

◀ به‌مناسبت هفته پژوهش، نشست آنلاین با عنوان «چگونگی به‌کارگیری مدل‌های مفهومی در تبیین آینده معماری و شهرسازی ایران اسلامی» با حضور دکتر «غلامرضا اسلامی» به همت معاونت پژوهشی دانشگاه سوره و با همکاری دانشکده معماری روز دوشنبه ۲۸ آذرماه ۱۴۰۱ از ساعت ۱۰:۳۰ تا ۱۱:۴۵ برگزار شد.

در واقع در رویکرد به خود موضوع اشاره می‌شود و درباره چپستی موضوعات بحث می‌کند. این‌که راجع به چپستی یک موضوع بحث می‌کنیم، طبیعتاً با یکدیگر متفاوت خواهند بود. این بحث موضوع بسیار مهمی است که باید به آن پرداخت. در این کنش اطلاعات در صورتی که آنارشیزم و چند صدایی به وجود بیاید، اگر این ارتباطات منطقی نباشد انسان را در دوراهی قرار می‌دهد و این آشفتگی اجازه نمی‌دهد روش مؤثری قابل انجام باشد. از این جهت که روش ذکرشده قابل اعتناء یا منطقی باشد، می‌تواند به پراکندگی‌ها و گوناگونی ناسامان کمک کند.

وی با بیان اینکه در حال حاضر کاملاً قابل مشاهده است دنیای سومی وجود دارد که دنیای الکترونیک نامیده می‌شود، اظهار کرد: طبق فلسفه در دنیای الکترونیک، آنارشیزم اطلاعاتی اتفاق می‌یافتد و در عوض یک صدایی، چند صدایی حاکم و در واقع سروصدا ایجاد می‌شود. این چند صدایی به گونه‌ای پراکندگی محسوب می‌شود و پراکندگی نیز، بی‌نهایت است؛ به گونه‌ای که از اصل پنهانی آن استفاده می‌شود. افرادی که به نظریه‌های غربی استناد می‌کنند به دیالکتیک مارکس و انگلس در رفتار دقت می‌کنند که این کار بیشتر در کارهای علمی، هنری و حتی در رفتارهای جامعه مشاهده می‌شود.

اسلامی با اشاره به معنی دیالکتیک عنوان کرد: دیالکتیک معانی مختلفی دارد که گاهی به عنوان شناخت از آن نام می‌برند و گاهی نیز از آن سنتز استخراج می‌شود. از طرفی بر اساس بحث‌هایی که

به گزارش روابط عمومی دانشگاه سوره به نقل از معاونت پژوهشی بعد از ارائه مقدماتی توسط دکتر امیرمسعود دباغ، دکتر «غلامرضا اسلامی»، عضو هیأت علمی دانشگاه سوره، با اشاره به تعریف رشته معماری عنوان کرد: رشته معماری رشته جامعی است که تقریباً تمامی رشته‌های تخصصی را دربر می‌گیرد، به گونه‌ای که می‌توان آن را چندرشته‌ای نام برد. از سوی دیگر، پیکسل‌ها در حوزه معماری با هندسه و یا مهندسی سر و کار دارد و از طرفی مهندسی نیز از هندسه خارج می‌شود. در واقع مهندسی نمی‌تواند از دل مکانیکی و ماشین بیرون بیاید، اگرچه ماشین به نوعی یک سامانه محسوب می‌شود.

اسلامی با ارائه تعریفی از هندسه افزود: هندسه به عنوان یک سکوی پرتاب و ابزار گفتمان محسوب می‌شود و تفاوت زیادی با ماشین ندارد. اگرچه ماشین سامانه‌ای است که ارتباطات و تشکل خاصی دارد؛ اما هندسه مفاهیم عمیق‌تر و معانی خاص‌تری به‌شکل نشانه دارد که در ماشین وجود ندارد. البته ماشینی که مهندسین مکانیک آن را تعریف کرده و زندگی می‌کنند، بسیار ثابت است و با اصول علمی سر و کار دارد. این روش دارای مختصات است و این مختصات اجازه می‌دهد دقیق به خود موضوع بدون ارتباط با محیط اطراف بپردازد.

عضو هیأت علمی دانشگاه سوره در ادامه اضافه کرد: زمانی که از مدل صحبت می‌کنیم با استفاده از رویکردها تلاش می‌کنیم هویت، چپستی یا این‌همانی موضوع را مورد بحث قرار دهیم. رویکردی که در آن به تخصص‌های علم خالص پرداخته می‌شود.

نظریاتی دارد که بر اساس آن اصل علمی، دیالکتیک علمی و بازی تئوری نمی‌تواند کامل باشد؛ به گونه‌ای که نوعی خاستگاه عمودی نیز در آن حاکم است. زمانی که یک اصل ساخته می‌شود، این اصل می‌تواند همه‌چیز را نقض کند و حتی می‌تواند تنوع را از بین ببرد که در ادامه توانایی ساخت یک ساختار عمودی را دارد.

وی با عنوان مثالی ادامه داد: به طور مثال تفکر عمودی حاکم بر رفتار می‌تواند رفتار را به صورت علمی نمایان کند. ما توسط مدل‌ها می‌توانیم آسوده‌تر و راحت‌تر موضوعات را دریافت کنیم که در ادامه دقیق کردن موضوع را به دنبال دارد. در این صورت از نگاه غربی‌ها شولایی برخوردار می‌کنیم، یعنی اینکه بین صفر و یک مجموعه‌هایی وجود دارد یا بین سیاه و سیاه سفید رنگ‌هایی وجود دارد. ضمن اینکه سیر تمام اینترنت، تلویزیون و دستگاه‌های الکترونیکی که استفاده می‌کنیم، صفر و یک محسوب می‌شوند. همچنین در تئوری مورچه برای رسیدن به یک مقصد مشخص چندین راه وجود دارد، در واقع راه‌ها و روش‌های بی‌نهایت برای رسیدن به مقصد وجود دارد و به همین دلیل از نظر علم، این راه هرگز به پایان نمی‌رسد.

اسلامی با اشاره به اینکه برخورد علمی مانع از بحث‌های حکیمانه و دقیق در مسائل می‌شود، گفت: راه‌حل اجرایی و عملیاتی برای حل مسائل و مشکلات و دسترسی به اصول علمی در جایگاه خود با توجه به رویکردها اقدام درست و به جایی است. فیلسوفان معاصر با اقداماتی توانستند در حالت عمودی چند استثنا در بخشی از حوزه‌ها قائل شوند. این کار با هدف تداوم اقتدار علمی در اصل علمی، با اقتدار حکم کردن حالت عمودی و اعمال درست و غلط شکل گرفت. بر همین اساس فیلسوفان افقی‌گرایی را مطرح کردند.

عضو هیأت علمی گروه معماری دانشگاه سوره در پایان بیان کرد: برای ساخت خانه در یک زمین، ابتدا باید به جزئیات آن بپردازیم و جایگاه آشپزخانه، سرویس، پله‌ها و... را مشخص کنیم. در واقع برای ساخت باید از کل به جزء رفت و پس از آن مجدداً از

درباره مسائل اجتماعی طرح می‌شود، باید برخورد کارگر و کارفرما در جامعه به کمون برسد و در آن جامعه، بایستی تصاویر برقرار شود. در بسته‌ای از شکل دیالکتیک استفاده‌های زیادی شده است که در آن، مدل‌های متعددی وجود دارد و در این مدل‌ها، فلسفه وجود دارد. ضمن اینکه به جز فلسفه، در حوزه‌های تخصصی نیز دیالکتیک مورد استفاده قرار می‌گیرد. بنابراین می‌توان گفت دیالکتیک زمانی که پوشش زر ورق زیبایی به خود می‌گیرد، تئوری بازی مطرح می‌شود.

عضو هیأت علمی گروه معماری دانشگاه سوره مطرح کرد: تئوری بازی، نظری است که به دست انسان ساخته شده و به گونه‌ای در سبک بازی طراحی شده است. در این بازی‌ها غیر از فوتبالی که با آن مواجه بودیم و جوی که از آن متأثر شدیم، ۱۰۰ نوع بازی وجود دارد. در این بین حتی جنگ سرد آمریکا و شوروی سابق نیز از طریق همین تئوری یا به زبانی دیگر، نظریه بازی کنترل شد. به همین دلیل جوایزی به صورت لوح به یک ریاضی‌دان و یک جامعه‌شناس داده شد، که توانستند از طریق تئوری‌ها یا نظریه‌هایی بازی کاری کنند که این برخورد به جنگ جهانی سوم ختم نشود.

وی ادامه داد همچنین در علم دیدگاهی به نام صفر و یک وجود دارد، یعنی جایی که وکتورها کار می‌کنند و علم با باز و بسته بودن شناخته می‌شود. در واقع اینترنتی که با آن سر و کار داریم و تمامی مسائل علمی، با نظریه صفر و یک کار می‌کنند. براساس این مدل از طریق اصل علمی، دقیق شدن به مسائل و تجزیه و ترکیب آن‌ها، به نتیجه معقولی خواهیم رسید. این نتایج مورد نقادی اشخاص قرار می‌گیرد و برای این روش علمی سؤال طرح می‌کنند.

دکتر اسلامی خاطر نشان کرد: در این راستا مقداری ابطال‌پذیری پارادایم‌ها مطرح می‌شود و کوپر معتقد بود اصل علمی با نتایجی به دست آمده از شباهت‌های بین مسائل، نتیجه می‌دهد. بر همین اساس کوپر ۱۳ تا ۱۵ پارادایم اصل علمی را با تنوعی که در تعاریف وجود داشت، مطرح کرد. در واقع وی

تک صدا و چند صدا را با یکدیگر مقایسه می‌کند. بر این اساس موضوعات و اندیشه‌های متفاوتی مطرح شد که ۳ مدل مهم آن، (نه این نه آن)، (یا این یا آن) و (هم این هم آن) هستند. ■

جزء به کل رفت. در این صورت کارکرد خصوصی و عمومی و ارتباط واحدها با یکدیگر قابل توضیح خواهد شد. بنابراین جزء و کل را در یک چارچوب مشخص در نظر می‌گیریم. پل فون ۵۰ سال پیش بحث‌های



دانشگاه سوره

دانشکده معماری و شهرسازی  
با همکاری معاونت پژوهشی دانشگاه سوره  
به مناسبت هفته پژوهش برگزار می‌کند.

## چگونگی به کارگیری مدل‌های مفهومی در تبیین آینده معماری و شهرسازی ایران اسلامی

دبیر نشست:

**دکتر امیر مسعود دباغ**

مدیر گروه معماری اسلامی دانشگاه سوره



ارائه دهنده:

**دکتر سید غلامرضا اسلامی**

استاد دانشکده معماری دانشگاه تهران  
و عضو هیئت علمی دانشگاه سوره



**نحوه ارائه:  
حضور و مجازی**

زمان: دوشنبه ۲۸ آذرماه ۱۴۰۱، ساعت ۱۰:۳۰ الی ۱۲:۰۰  
لینک مجازی: <http://panel.soore.ac.ir/join/bo۲۴w>  
مکان: سالن اجتماعات دانشکده معماری و شهرسازی دانشگاه سوره

## نشست «نابرابری و توسعه» در دانشگاه سوره

به مناسبت هفته پژوهش، نشست آنلاین با عنوان «نابرابری و توسعه» به همت معاونت پژوهشی دانشگاه سوره با همکاری دانشکده فرهنگ و ارتباطات، روز چهارشنبه ۲۳ آذرماه ۱۴۰۱ از ساعت ۱۱ تا ۱۲:۳۰ برگزار شد.

جامعه در اختیار گروه اندکی باشد؛ صاحبان قدرت در پست‌ها و مناصب اداری، سیاسی و عمومی قرار بگیرند؛ نابرابری در گروه‌ها و طبقات اجتماعی وجود داشته باشد؛ و در زمینه تحصیلات عالی و دسترسی به علم و کسب سواد، انحصار دانش در دست گروه‌های اقلیتی باشد همه نمونه‌هایی از نابرابری در جوامع هستند. وی با اشاره به مفهوم نظم پویا یا نظم توسعه‌ای خاطر نشان کرد: نظم‌های توسعه دارای شخصیت‌های پیشرفته هستند که شامل مشخصه‌هایی چون هوش توسعه‌ای به معنای عام که آماده پذیرش تغییرات و نوآوری‌ها است، استعداد یادگیری تعمیم یافته، و تعهد تعمیم یافته نسبت به اعضای دیگر جامعه است.

شکوری یادآور شد: برای درک بهتر این مؤلفه‌ها باید بینیم شخصیت ابتدایی (غیرپیشرفته) چه خصوصیاتی دارد. شخصیت ابتدایی نسبت به دیگران

به گزارش روابط عمومی به نقل از معاونت پژوهشی دانشگاه سوره؛ دکتر "علی شکوری" استادیار دانشگاه تهران، با بیان پرسش نابرابری خوب است یا بد؟ در ارتباط با توسعه عنوان کرد: «همین سوال درباره بحث توسعه نیز مطرح می‌شود که توسعه باعث نابرابری است یا مانع آن که این محل بروز مناقشه است.» استادیار گروه برنامه‌ریزی و رفاه اجتماعی دانشکده علوم اجتماعی دانشگاه تهران اظهار کرد: پیش از رخداد توسعه، نابرابری‌ها اندک است و پس از توسعه زیاد می‌شود، با این حال تجربه تاریخی نشان می‌دهد که کشورهای در حال توسعه عمدتاً گرفتار فقر و نابرابری هستند.

وی با ارائه تعریفی از نابرابری افزود: هنگامی که صحبت از نابرابری می‌شود در حوزه‌های مختلف سیاسی، اجتماعی، فرهنگی، و اقتصادی شاهد آن هستیم. اینکه بخش اعظمی از امکانات و سرمایه‌های



تحركات و ماهیت‌ها نقش سازندگی داشته و رشد خردگرایی را تقویت می‌کنند.»

شکوری با اشاره به ساختارهای توسعه در ابعاد مختلف فرهنگی، اقتصادی، سیاسی و اجتماعی گفت: «این مهم است که وقتی نابرابری حاد سیاسی وجود دارد تأثیر آن چیست. بنابراین در بسیاری از موارد نابرابری مانع توسعه است و گسترش برابری‌ها از جمله آموزش‌های گسترده و کیفی، بهبود خدمات اجتماعی، دسترسی به بهداشت تولید توسعه می‌کند.»

دکتر علی شکوری توضیح داد: توسعه در این بخش‌ها برابری و توسعه کلان را در بر دارد، در واقع دسترسی برابر آحاد جامعه به امکانات و تسهیلات زمینه را برای توسعه پایدار فراهم می‌کند.

این جامعه‌شناس تأکید کرد: توسعه‌ای که اکثریت از آن بهره نبرند و در اختیار گروهی خاص باشد فاقد ارزش است. ■

احساس تعهد نمی‌کند، چنین شخصیتی بدون احساس تعهد به عموم، اولویت را به نزدیکان خود می‌دهد و هوش خود را در جهت به حداکثر رساندن منافع خود به شکل فرصت‌طلبانه به کار می‌برد.

استادیار گروه برنامه‌ریزی و رفاه اجتماعی دانشکده علوم اجتماعی دانشگاه تهران با بیان اینکه فقدان وفاق بین نخبگان در رأس یا قعر قدرت جامعه را به سوی تشتت در ابعاد مختلف از جمله نابرابری‌ها می‌برد، اضافه کرد: «باید بینیم سازوکارهای رشد شخصیت پیشرفته به طور ملموس و مشخص چیست؟ شخصیت‌های پیشرفته چگونه و تحت تأثیر چه عواملی به وجود می‌آیند.

وی تصریح کرد: «اگر فرصت‌های برابر در زمینه‌های مختلف فراهم شود منجر به رهایی از خودمحوری، قوم‌محوری و خاص‌گرایی شده و آشنایی و برخورد‌ها شکل می‌گیرد. در واقع شغل و

به مناسبت هفته پژوهش معاونت پژوهشی دانشگاه سوهر با همکاری دانشکده فرهنگ و ارتباطات برگزار می‌کند:



نشست حضوری:

## « نابرابری و توسعه »

ارائه دهنده: دکتر علی شکوری  
۲۳ آذر ۱۴۰۱ — ساعت: ۳:۰۰-۱۱:۰۰

تهران، میدان فردوسی  
خیابان انقلاب، بن‌بست  
شاهرود، پلاک ۷

برای شرکت  
در نشست‌ها  
کد QR را اسکن  
کنید.

تماس: ۰۲۱۶۸۸۵۹۴۱۴



لینک نشست: [panel.soore.ac.ir/join/996i5](https://panel.soore.ac.ir/join/996i5)

دانشگاه سوهر  
معاونت پژوهش



مخاطب، اگر توجهی به دست آوردم باید خوب از آن استفاده کنم، انگیزه آدم‌ها را شناسایی کنم، بر اساس انگیزه مخاطبان خود پیام را منتشر کنم تا بر اساس هدف، پذیرش معنا شکل بگیرد تا علاقه و توجه فرد یا افرادی که پیام را شنیده و پذیرفته‌اند شدت پیدا کرده و از این توجه حداکثر استفاده را بکنند. یعنی توانش بالقوه آدم‌ها را به توانش بالفعل تبدیل کنیم.

به گفته‌ی او «هدف ما گذراندن پیام از مراحل هفت‌گانه و تبدیل آدم‌ها به سفیران پیام است.» این مؤلف و پژوهشگر با اشاره به آسیب‌های پیام‌گفت: طولانی شدن، فقدان زبان بدن، عدم فهم مناسب مخاطب، کنترل و اندازه‌گیری از جمله آسیب‌های پیام است. جلب توجه همگان و کنترل آن بحث بسیار مهمی است که از نگاه مشارکت و واکنش اهمیت پیدا می‌کند. ■

پدر جامعه‌شناسی ارتباطات در ایران با اشاره و تأکید به توجه محتوامحور اضافه کرد: چقدر خوب است که سواد ارتباطی ما به حدی برسد که توجه ما به فرد نباشد بلکه به محتوا توجه کنیم. اینجا می‌گوییم توجه صالح، اگر پیام خوبی بود، آن را بشنویم و توجه کنیم حتی اگر این پیام خوب بر روی دیوار نوشته شده باشد.

وی همچنین با شرح ویژگی‌های توجه‌آغازین و متأخر تصریح کرد: این دو نوع از انواع توجه برای ما خیلی مطلوب نیستند، ما باید بتوانیم مسیر توجه را پیوسته نگه داریم یعنی مخاطبان در هر لحظه‌ی پیام با ما باشند نه فقط در ابتدا یا انتهای آن.

این پژوهشگر در ادامه با شرح توجه پایدار و موقت گفت: در اینجا مباحث مربوط به پایداری توجه مطرح است، بسیار پیش می‌آید که بعضی از سخنرانان و گویندگان آنقدر پرمحتوا صحبت می‌کنند که وفاداری توجه را جلب کرده و پیام آن‌ها ماندگار است. توجه یک سرمایه‌ی ماندگار است که اگر توانستیم آن را به دست بیاوریم باید کاری کنیم که پایدار بماند چرا که افراد همیشه به پیام ما استناد می‌کنند و پیام‌بر ما هستند.

نویسنده کتاب جامعه‌شناسی ارتباطات با اشاره به الگوی ایده‌آل توجه اظهار کرد: «توجهات مطلوب و نامطلوب از همدیگر قابل تمیز هستند.

وی همچنین با بیان تکنیک‌های توجه عنوان کرد: فرا آگاهی نوع خاصی از جلب توجه و اثرگذاری بر مخاطب است که البته تکنیک خوبی نیست. از جمله شیوه‌های دیگر چشم‌فریب روش‌های ضربتی است یعنی ما برای انتقال پیام از شیوه‌های ضربه‌ای استفاده می‌کنیم که آدم‌ها را متعجب می‌کند. برای مثال بنرها و تابلوهای خیابانی با مضمون "منتظر دنیای دیگر باشید" یا "گذر را فراموش نکن" که مخاطب بعد از دریافت آن کنجکاو است بداند منظور این پیام چیست.

این استاد دانشگاه در ادامه تفاوت‌های بین نگهداشت پایدار، پذیرش و رسول‌سازی را تشریح کرد. ساروخانی در انتها افزود: من به عنوان یک

به مناسبت هفته پژوهش معاونت پژوهشی دانشگاه سوره با همکاری دانشکده فرهنگ و ارتباطات برگزار می‌کند:



نشست حضوری:

## «اقتصاد توجه»

ارائه دهنده: دکتر باقر ساروخانی  
ساعت: ۱۳-۱۴ آذر ۱۴۰۳

تهران، میدان فردوسی  
خیابان انقلاب، بن بست  
شاهرود، پلاک ۷

برای شرکت در نشست‌ها  
کد QR اسکن کنید.

تماس: ۰۲۶۸۸۸۹۴۱۴

لینک نشست: panel.soore.ac.ir/join/99615



## نشست «روش‌های پیشرفته تحقیق در ارتباطات» در دانشگاه سوره

◀ به مناسبت هفته پژوهش، نشست آنلاین با عنوان «روش‌های پیشرفته تحقیق در ارتباطات» با حضور دکتر «حمید عبداللهیان» به همت معاونت پژوهشی دانشگاه سوره و با همکاری دانشکده فرهنگ و ارتباطات، روز چهارشنبه ۲۳ آذرماه ۱۴۰۱ از ساعت ۱۶ تا ۱۷:۳۰ برگزار شد.

◀ به گزارش روابط عمومی به نقل از معاونت پژوهشی دانشگاه سوره؛ دکتر «حمید عبداللهیان» با اشاره به تعریف مک‌لوهان از علم ارتباطات عنوان کرد: ارتباط عبارت است از فرآیند انتقال و دریافت پیام که بیشتر رسانه‌محور است.

این استاد علوم ارتباطات با اشاره به انواع روش‌های پژوهش افزود: در حال حاضر روش‌های متعددی برای دست یافتن به معنا داریم، از جمله روش‌های کمی و کیفی. یکی از مسائل مهم در تحقیق نمونه‌گیری است به گونه‌ای که سوگیری نداشته باشد چرا که سوگیری دسترس به واقعیت جامعه را مخدوش کرده و نتایج کاذب به دست می‌آید که در سیاست‌گذاری‌ها اثرگذار است و جامعه را تحت تأثیر خود قرار می‌دهد.

عضو هیئت علمی گروه ارتباطات دانشکده علوم اجتماعی دانشگاه تهران با بیان اینکه انجام

نمونه‌گیری به شیوه‌ی درست مسئله‌ی مهمی است، اظهار کرد: «باید گفت که این موضوع در رشته ارتباطات بیش از سایر رشته‌ها اهمیت دارد، چرا که در ارتباطات به دنبال فهم تولید و درک معنا توسط جوامع انسانی هستیم. انجام تحقیق در حوزه رسانه و ارتباطات انسانی ویژگی‌های خاص خود را دارد که در هر کدام نیز نمونه‌گیری بسیار مهم است.

عبداللهیان افزود: تعیین حجم نمونه یک مسئله و دسترسی به نمونه‌ها مسئله دیگری است اما آنچه برای ما اهمیت دارد تعیین حجم نمونه است. وی با بیان اینکه در جوامع آماری کلان باید از متغیرهای کمی استفاده نماییم، تکنیک‌هایی برای کاهش خطا در نتایج پژوهش را تشریح کرد.

این پژوهشگر همچنین درباره طراحی پرسش‌ها و ایجاد پرسشنامه، چگونگی تعیین حجم نمونه داده‌ها و فرمول محاسبه حجم نمونه در مطالعات





## نشست «اخلاق پژوهش در تحقیقات»

◀ به مناسبت هفته پژوهش، نشست آنلاین با عنوان «اخلاق پژوهش در تحقیقات» با حضور دکتر "رحمان سعیدی" به همت معاونت پژوهشی دانشگاه سوره و با همکاری دانشکده فرهنگ و ارتباطات روز پنج‌شنبه ۲۴ آذرماه ۱۴۰۱ از ساعت ۸:۳۰ تا ۱۰ برگزار شد.

اخلاق پژوهشی و نظایر آن تقسیم می‌شود. وی در مورد مسئولیت‌پذیری اضافه کرد: فرد باید مسئولیت کارهای خود و پیامدهای آن را قبول کند و نسبت به آن پاسخگو باشد. فرد حساس و اخلاق‌مدار باشد، نسبت به مسائل بی‌تفاوت نباشد، و به خوش‌نامی، صداقت، و درستکاری در کارش اهمیت بدهد.

عضو هیأت علمی گروه ارتباطات دانشگاه سوره با بیان اینکه اخلاق حرفه‌ای در واقع همان ارزش‌های مثبتی است که در تقابل با منافع دیگران نیست بلکه در آن دیگرخواهی و حقوق دیگران رعایت شده است، اظهار کرد: اخلاق حرفه‌ای به معنای احترام به دیگران و پایمال نکردن حقوق افراد، خوش‌قول بودن، وقت‌شناسی، قائل بودن حق تصمیم‌گیری برای دیگران و دیگر موارد است. یک انسان متعادل کسی است که هم خودش را دوست داشته باشد و هم دیگران را و ضمن توجه به منفعت خود، منافع دیگران را هم در نظر بگیرد و همچنین طرفدار حق باشد و از آن دفاع کند. و بین افراد به خاطر طبقه اجتماعی، و موقعیت اقتصادی آنان تفاوت قائل نشود.

وکیل پایه یک دادگستری و مشاور حقوقی با تعریف اخلاق پژوهشی تصریح کرد: در فرآیند تحقیق و پژوهش باید یک سری اصول و قواعد تحت عنوان اخلاق پژوهشی رعایت شود که برای تمام محققان و پژوهشگران و اعضای هیأت علمی و دانشجویان الزامی است.

دکتر سعیدی اظهار کرد: «نکته‌ای که در اینجا وجود دارد ضمانت اجرایی رعایت اخلاق و ارزش‌های

◀ به گزارش روابط عمومی به نقل از معاونت پژوهشی دانشگاه سوره؛ دکتر "رحمان سعیدی"، عضو هیأت علمی دانشگاه سوره، با اشاره به تعریف اخلاق عنوان کرد: اخلاق حرفه‌ای به معنای مجموعه آداب، شیوه‌های رفتاری پسندیده و متداول که در یک حرفه و شغل مشترک هستند و از سویی دیگر به معنای اجتناب از مجموعه صفات و اعمال نکوهیده و غیرمعمول و مغایر با چارچوب‌های پذیرفته شده در یک حرفه است. دکتر سعیدی با ارائه تعریفی برای اخلاق حرفه‌ای افزود: تعاریف زیاد دیگری نیز مطرح شده است، شیوه‌های رفتاری متداول در میان اهل یک حرفه. مدیریت رفتار و کردار فرد هنگام انجام یک کار حرفه‌ای را به عنوان اخلاق حرفه‌ای مطرح کرده‌اند.

مؤلف کتاب ارتباطات بین‌المللی و میان فرهنگی و حقوق بین‌الملل تطبیقی ارتباطات گفت: «اخلاق حرفه‌ای شاخه‌ای از اخلاق کاربردی است که با دو رهیافت سنتی و جدید قابل توضیح است؛ در رهیافت سنتی رویکرد منابع انسانی، بیشتر متمرکز به مسئولیت افراد در مشاغل و محیطی است که در آن مشغول هستند اما در رهیافت جدید صرفاً بحث مسئولیت افراد مورد توجه نیست بلکه رویکرد استراتژیکی به اخلاق حرفه‌ای وجود دارد. در اینجا مسئولیت‌هایی نیز برای سازمان تعریف شده و سازمان بایستی با یک نگرش سیستماتیک و منظم به این موضوع نگاه کند.

دکتر رحمان سعیدی با بیان اینکه در رهیافت سنتی بین اخلاق و شرافت حرفه‌ای افراد ارتباط تنگاتنگی وجود دارد، یادآور شد: اخلاق حرفه‌ای به شاخه‌های اخلاق پزشکی، اخلاق آموزش و پرورش،

نیازهای جامعه اضافه کرد: پژوهش‌ها در پاسخ به نیازهای جامعه طرح می‌شوند تا بتوانیم از طریق یافته‌های پژوهشی مشکلی از مشکلات جامعه را حل کنیم. ضمن اینکه پژوهش دو هدف پیشرفت علمی و کاربردی را دربر دارد که مورد دوم (هدف کاربردی) برای کشورهایی که نیاز به تحول اقتصادی دارند اهمیت زیادی دارد.

عضو هیئت علمی گروه ارتباطات دانشگاه سوره تأکید کرد: نکته بعد هدایت دانشجویان به سمت پژوهش‌های کاربردی و همچنین تلاش برای بومی‌سازی علوم جدید و استفاده از دستاوردهای کشورهای دیگر با در نظر گرفتن شاخص‌های بومی است. بومی‌سازی یافته‌های علمی اهمیت بالایی دارد تا به این طریق سعی کنیم از استقلال کشور خود دفاع کنیم و با بومی‌سازی علمی در مسائل مختلف نیازمند کشورهای دیگر نباشیم و رشد علم را با نیاز کشور خودمان هماهنگ کنیم.

وی با بیان اهمیت نقد و اینکه باید به دنبال چالش علمی باشیم، اظهار کرد: «از نقد نظرات دیگران نهراسیم، پژوهش‌های بزرگان نیز قابل نقد است منتها این نقد باید در چارچوب احترام و ادب انجام شود، چرا که شجاعت در پژوهش و کار علمی بسیار مهم است. ■

اجتماعی است. طی دو قرن اخیر افکار عمومی از جایگاه بالا و والایی برخوردار شده و حتی سازمان‌ها و دولت‌ها خود را ملزم به توجه به افکار عمومی می‌دانند. ضمانت اجرایی قوانین و مسائل حقوقی با مسائل اخلاقی کاملاً متفاوت است.

وی ادامه داد: «وزارت علوم و تحقیقات نیز در راستای رعایت اخلاق پژوهشی (مجموعه دستورالعمل‌ها و مقررات و باید‌ها و نبایدهایی که باید در پژوهش مورد توجه قرار بگیرد) قانونی تدوین و تصویب کرده که هدف از آن مکلف کردن استادان و دانشجویان به رعایت برخی الزامات پژوهشی است تا هدف از تحصیل را صرف گرفتن مدرک دانشگاهی ندانند. اگر فضای دانشگاه بر پایه دیگرخواهی و پذیرش مسئولیت باشد و دانشگاه بتواند چنین فضایی را فراهم کند در دستیابی به هدف خود موفق خواهد بود.

این استاد علوم ارتباطات با اشاره به اینکه یکی از مسائل مهم دانشجویان در دوره تحصیلات تکمیلی رعایت زمان است، تصریح کرد: به ویژه در زمان نگارش و ارائه پایان‌نامه این مسئله اهمیت بیشتری پیدا می‌کند. عدم رعایت اخلاق منجر به از دست دادن سرمایه اجتماعی می‌شود. یک محقق باید در زمینه پژوهشی خود حرفه‌ای و مسلط باشد و در آن حوزه دارای اطلاعات غنی و ارزشمند باشد.

عضو هیئت علمی دانشگاه سوره خاطر نشان کرد: «یکی از مسائل مهم استناددهی و ارجاع‌دهی صحیح به مقالات و مراجع مورد استفاده در اثر پژوهشی است. وی با تأکید بر اینکه میان ارائه علمی یک مطلب و اظهارنظر شخصی تفاوت وجود دارد، گفت: استفاده بدون استناد به آثار و دستاوردهای معنوی دیگران نوعی سرقت محسوب می‌شود که هم به لحاظ قانونی قابل پیگیری است و هم به لحاظ اخلاقی صحیح نیست. این موضوع از ابعاد مختلف حائز اهمیت است و باید مورد توجه قرار بگیرد. هدف از انجام پژوهش‌ها در نهایت ایجاد خلاقیت و داشتن دستاوردهایی برای جوامع بشری است تا انسان‌ها با استفاده از این دستاوردها زندگی بهتری داشته باشند و اگر قرار باشد پژوهش به جامعه ضرر به بزند فایده‌ای نخواهد داشت. دکتر سعیدی با تأکید بر در نظر گرفتن اولویت

به مناسبت هفته پژوهش معاونت پژوهشی دانشگاه سوره با همکاری دانشکده فرهنگ و ارتباطات برگزار می‌کند:



نشست حضوری:

**«اخلاق پژوهش در تحقیقات»**

ارائه دهنده: دکتر رحمان سعیدی  
۲۴ آذر ۱۴۰۱ ساعت: ۱۰-۸

تهران، میدان فردوسی  
خیابان انقلاب، بن بست  
شاهرود، پلاک ۷  
تماس: ۰۲۱۶۸۸۰۹۴۱۴

بزرگ شرکت  
در نشست‌ها  
QR کد اسکن  
کنید.

لینک نشست: [panel.soore.ac.ir/join/99615](https://panel.soore.ac.ir/join/99615)



## کارگاه «کاربرد نرم‌افزار SPSS در پژوهش‌های ارتباطی» در دانشگاه سوره

◀ به مناسبت هفته پژوهش، کارگاه حضوری و آنلاین «کاربرد نرم‌افزار SPSS در پژوهش‌های ارتباطی» با حضور دکتر یوسف خجیر" به همت معاونت پژوهشی دانشگاه سوره و با همکاری دانشکده فرهنگ و ارتباطات، روز شنبه ۲۶ آذرماه ۱۴۰۱ از ساعت ۱۳:۳۰ تا ۱۵ برگزار شد.

این مهم است؟ به این دلیل که آمار علم متغیرها است. دومین کار این است که اگر مفهوم و مقوله مورد بررسی متغیر است، نوع آن چیست؟ دقیقاً شبیه کاری که پزشکان انجام می‌دهند، بیمار مراجعه می‌کند و پزشک علائم بیمار را سنجیده و تشخیص می‌دهند که به چه بیماری مبتلا شده است. عضو هیأت علمی دانشکده فرهنگ و ارتباطات دانشگاه سوره با اشاره به انواع متغیر اظهار کرد: متغیر را برحسب موارد مختلف دسته‌بندی می‌کنند، نقش (متغیر مستقل یا وابسته)، ماهیت (کمی یا کیفی)، بر حسب سطح (اسمی، ترتیبی، فاصله‌ای یا نسبی).

دکتر خجیر افزود: اولین نوع متغیری که با آن سروکار داریم اسمی است، که کم‌توان‌ترین و پایه‌ای‌ترین است و فقط به ما می‌گوید ارزش‌های متغیر همسانی دارند یا ندارند. یک متغیر داریم و یک

دکتر "یوسف خجیر" عضو هیأت علمی دانشگاه سوره، با بیان اینکه نرم‌افزار SPSS برای تحلیل داده‌های کمی و در حوزه آمار به ما کمک می‌کند، گفت: «آمار به ما در سه حوزه دسته‌بندی اطلاعات؛ توصیف اطلاعات دسته‌بندی شده که آن را تحت عنوان آمار توصیفی می‌شناسیم، و تبیین فرضیات یا سؤالات پژوهشی که آن را تحت عنوان آمار استنباطی می‌شناسیم کمک می‌کند.»

این پژوهشگر عنوان کرد: «SPSS نیز دقیقاً در همین سه حوزه، و برای جمع‌آوری اطلاعات، نظارت داده و دسته‌بندی آن و ایجاد جدول توزیع فراوانی و شاخص پراکندگی مورد استفاده قرار می‌گیرد.» به گفته‌ی وی پایه و اصل آمار متغیر است، برای ورود آمار به SPSS اگر همین سه مرحله را بلد باشیم ۵۰ درصد کار را پیش برده‌ایم. مرحله اول تشخیص اینکه پدیده مورد بررسی متغیر است یا ثابت؟ چرا

The image shows two screenshots. The left one is a presentation slide titled "متغیر فاصله‌ای" (Interval Variable). It features a central orange circle labeled "فاصله‌ای" (Interval) connected to three green circles: "نام و ارزش" (Name and Value), "برتری" (Order), and "محاسبات ریاضی" (Mathematical Calculations). Text on the slide includes: "همه ویژگی‌های اسمی و ترتیبی را دارد" (Has all features of nominal and ordinal variables), "فاصله بین دو ارزش یا یک عدد کاملاً مشخص می‌شود" (The distance between two values or a number is completely specified), "محاسبات عددی / جمع و تفریق داریم / ضرب و تقسیم داریم" (We have numerical calculations / addition and subtraction / multiplication and division). At the bottom, there is a list of numbers: ۳۵ ..... ۲۷ ۲۶ ۲۵ ۲۴ ۲۳ ۲۲ ۲۱ ۲۰ ۱۹.

The right screenshot shows a mobile application interface for "گفتگوی عمومی" (Public Conversation). It displays a list of messages or posts with user avatars and names like "المریزا علیشاه نژاد" and "فاطمه امیرحسینی". There are also icons for chat, notifications, and a search bar at the bottom.

متغیر را می‌توان از کم به زیاد یا از زیاد به کم مرتب کرد. تحصیلات متغیری است با ارزش‌های دیپلم، لیسانس، فوق‌لیسانس، دکترا. می‌توان آن را مرتب کرد؟ بله. در مدرسه نیز در صف صبحگاهی کلاس‌ها را به ترتیب مرتب می‌کنند. میزان رضایت شغلی: خیلی کم، کم، متوسط، زیاد و خیلی زیاد. وقتی بتوان ارزش‌ها را مرتب کرد می‌شود متغیر ترتیبی.

وی ادامه داد: مرحله بعد متغیر فاصله‌ای است. همه‌ی ویژگی‌های قبلی را دارد، یک برچسب است

ارزش متغیر، برای مثال متغیر جنسیت که ارزش‌های آن دو مورد است، مرد و زن. این‌ها برچسب‌های متغیر است؛ به یک سری افراد برچسب مرد زده می‌شود و یک سری برچسب زن، هیچ برتری منطقی برای این ارزش‌ها وجود ندارد و فقط یک نام هستند و همسانی و ناهمسانی را برای ما مشخص می‌کند. نه قابل جمع زدن هستند و نه قابل تفریق کردن.

وی یادآور شد: «متغیر ترتیبی همان متغیر اسمی است که یک پله بالاتر رفته است و در آن ارزش‌های

به مناسبت هفته پژوهش معاونت پژوهشی دانشگاه سوره با همکاری  
دانشکده فرهنگ و ارتباطات  
برگزار می‌کند:



نشست حضوری:

# «کاربرد نرم افزار spss در پژوهش‌های ارتباطی»

ارائه دهنده: دکتر یوسف خجیر  
۲۶ آذر ۱۴۰۱ — ساعت: ۱۵:۳۰-۱۳



دانشگاه سوره



معاونت پژوهشی

تهران، میدان فردوسی  
خیابان انقلاب، بن بست  
شاهرود، پلاک ۷

تماس: ۰۲۱۶۸۸۸۰۹۴۱۴

برای شرکت  
در نشست‌ها  
کد QR را اسکن  
کنید.



لینک نشست: [panel.soore.ac.ir/join/99615](https://panel.soore.ac.ir/join/99615)

متغیر، سؤالات پرسشنامه یا مقوله‌های تحلیل محتوا است. سؤالاتی مثل جنس، سن، تحصیلات، معدل و غیره همگی یک متغیر محسوب می‌شوند و باید هر کدام از آن‌ها را به عنوان یک متغیر در برنامه تعریف کرد. دقت شود که هر سوال پرسشنامه، یک متغیر محسوب می‌شود.

دکتر خجیر با بیان اینکه دو نوع آمار توصیفی و استنباطی داریم، اظهار کرد: آمار توصیفی وضعیت یک متغیر را توصیف می‌کند. اینکه وضعیت متغیر جنسیت در کارگاه آموزشی SPSS چگونه است؟ و آمار استنباطی رابطه یک متغیر با یک متغیر دیگر است. وی بیان کرد: فرضیه حدس و گمان منطقی در

مورد رابطه بین دو متغیر است.

این مدرس دانشگاه با اشاره به آمار توصیفی در SPSS و تشریح چارچوب آن گفت: جدول توزیع فراوانی، نمودار توزیع فراوانی، شاخص مرکزی، شاخص پراکندگی و تغییرات، چارچوب‌های آمار توصیفی هستند.

به گفته‌ی وی شاخص‌های توصیفی شامل شاخص مرکزی (تمایل به مرکز که امکان خلاصه‌سازی و یا جمع‌بندی مقادیر را در یک عدد یا نقطه فراهم می‌آورند)؛ شاخص پراکندگی، شاخص چندکی (چارک) که میزان دوری داده‌ها از یکدیگر سنجیده می‌شود و شاخص تقارن (توزیع نرمال و منحنی نرمال زنگوله‌ای) است.

یوسف خجیر بخش‌های مختلف نرم‌افزار SPSS از جمله ستون‌های مشخصات متغیر، پنجره متغیرها، نمای داده، برچسب‌ها، ارزش‌گذاری متغیرهای کیفی، کنترل داده‌ها، ارائه نموداری داده‌ها و... را توضیح داد. وی با بیان اینکه نمودارها برای این است که نتایج را به صورت بصری به ما نشان دهند، توضیح داد: انواع نمودار شامل دایره‌ای Pie chart، میله‌ای Bar chart (استفاده برای متغیرهای ترتیبی)، و هیستوگرام Histogram (فاصله‌ای و نسبی) هستند که هر کدام برای یک نوع از متغیر مناسب است. سه مفهوم کلیدی آزمون همبستگی شامل جهت همبستگی، شدت همبستگی و وابستگی است. ■

سنت چقدر است؟ ۱۹ سال، ۲۱ سال، ۲۵ سال. قابل مرتب کردن است؟ بله. چرا به آن فاصله‌ای می‌گویند؟ فاصله نفر اول با دوم دقیقاً مشخص است. مانند وزن، سن یا نمره که فاصله بین افراد یا جامعه آماری یا حجم نمونه دقیقاً مشخص است. می‌توانم بگویم فاصله پایین‌ترین نمره تا بالاترین نمره ۶ نمره است. به همین خاطر به آن فاصله‌ای گفته می‌شود. عضو هیأت علمی دانشکده فرهنگ و ارتباطات دانشگاه سوره عنوان کرد: «متغیر نسبی تماماً شبیه متغیر فاصله‌ای است و تنها یک فرق دارند، صفر در متغیر نسبی واقعی است اما در متغیر فاصله‌ای قراردادی است. مثل اینکه ترازو یا خط‌کش صفر دارند، اما آیا صفر سانتیمتر داریم؟ بچه کوچک هم صفر کیلو نیست، قرارداد کرده‌ایم و بالاخره باید از یک جایی شروع شود و معیار دارد.

این مدرس دانشگاه اضافه کرد: مرحله بعد تشخیص متغیر است. متغیرهای اسمی و نسبی حتماً عدد نیستند یا اگر عدد در آن هست عدد واقعی نیست، و فاصله را مشخص نمی‌کند ولی در دوتای بعدی یعنی ترتیبی و فاصله‌ای عدد داریم و فاصله را مشخص می‌کنند.

دکتر یوسف خجیر با بیان نحوه تشخیص آزمون آماری تصریح کرد: نوع فرضیه (رابطه‌ای، همبستگی، تفاوتی، علی)؛ سطح متغیر و تشخیص سطح متغیر در فرضیه (اسمی، ترتیبی، فاصله‌ای، نسبی) و جدول راهنما (آمار استنباطی، توزیع نرمال، آزمون رابطه‌ای، آزمون همبستگی، آزمون تفاوتی، آزمون علی و روابط علی) است.

وی با اشاره به تعریف متغیرها توضیح داد: «متغیر چیزی است که در جامعه آماری تغییر می‌کند.»

این پژوهشگر با بیان پنج گام عملیاتی در نرم افزار SPSS گفت: «تعریف متغیر، ورود داده، اجرای آمار توصیفی، تعیین نرمال بودن متغیر و اجرای آمار استنباطی پنج گام عملیاتی در نرم‌افزار SPSS هستند.»

عضو هیأت علمی دانشکده فرهنگ و ارتباطات دانشگاه سوره تأکید کرد: به طور معمول منظور از

## نشست «نگارش مقاله علمی» در دانشگاه سوره

به مناسبت هفته پژوهش، نشست حضوری و آنلاین «نگارش مقاله علمی» با حضور دکتر «امیدعلی مسعودی» به همت معاونت پژوهشی دانشگاه سوره و با همکاری دانشکده فرهنگ و ارتباطات، روز شنبه ۲۶ آذرماه ۱۴۰۱ از ساعت ۱۵:۳۰ تا ۱۷ برگزار شد.

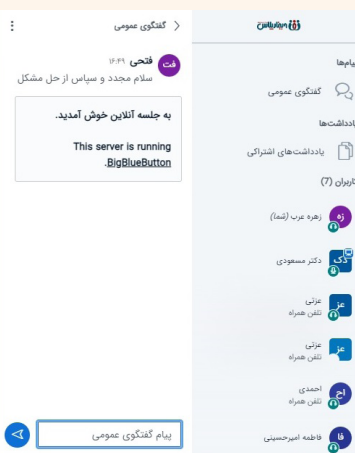
رو فن خطابه و سخنوری به شکل گفتاری آن خیلی مدنظر واقع شده اما به شکل نوشتاری اینکه ما در هنگام نوشتن باید چه قواعدی را برای تأثیرگذاری بر مخاطب رعایت کنیم خیلی جدی گرفته نشده است. حتی علائم ویرایشی مانند نقطه، ویرگول و... رایج نبوده و در دوره‌ی مشروطه از غرب وارد دانشگاه‌های ایران شده است.

دکترای مدیریت رسانه با طرح پرسش مقاله‌نویسی سفارش یا تکلیف؟ اظهار کرد: سه مرحله‌ی مهم مقاله‌نویسی شامل داشتن ایده، مطالعه و جستجو، و نگارش مقاله است.

این پژوهشگر ضمن توضیح تکنیک‌های نگارش مقاله و ساختار آن، ویژگی‌های اصلی مقاله علمی پژوهشی را برشمرد و افزود: اولین ویژگی آن ساختار است. ویژگی دوم داشتن سیر پژوهشی مشخص است. سومین ویژگی هر مقاله علمی پژوهشی این

به گزارش روابط عمومی به نقل از معاونت پژوهشی دانشگاه سوره؛ دکتر «امیدعلی مسعودی» با اشاره به دوران مدرن و مقاله‌نویسی عنوان کرد: «اولین مقاله علمی پژوهشی به این معنی که مقاله‌ای توسط کسی نوشته شود و توسط افراد دیگری داوری شود و بعد اصلاحاتی به نویسنده مقاله اعلام شود و سپس به چاپ برسد در مارس ۱۶۶۵ بوده است.

مدیر گروه ارتباطات اجتماعی و عضو هیأت علمی دانشگاه سوره افزود: به مرور نگارش علمی اوج گرفت و با شروع دوره مدرن به تدریج این یکی از زمینه‌هایی بود که در حوزه آموزش و پرورش جدی گرفته شد و امروزه شاخه بسیار گسترده و مهمی در دانشگاه‌های غرب است. اما در ایران تا قبل از شکل‌گیری دانشگاه‌ها که حوزه‌های علمیه وجود داشته‌اند، ادبیات حوزه‌ها عمدتاً ادبیات شفاهی و گفتاری بوده، زیرا در راستای تبلیغ بوده است؛ از این



آن است" به مراتب زیباتر و بامعنا تر بیان شده است. این پژوهشگر با ارائه خلاصه‌ای از نوشتن و ارائه تا چاپ یک مقاله گفت: «اولین گام پیدا کردن ژورنال علمی معتبر است. سپس فرآیند ثبت نام و دریافت نام کاربری و رمز عبور. ارسال مقاله براساس شیوه‌نامه تصویب شده در ژورنال باید انجام شود و همچنین فایل‌های پیوست مقاله از جمله مشخصات نویسندگان، نمودارها و جداول، اصل مقاله بدون نام نویسندگان، فرم‌های مورد نیاز از جمله تعارض منافع و نامه به سردبیر، چکیده فارسی و انگلیسی به طور جداگانه، کلمات کلیدی فارسی و انگلیسی، معرفی داوران پیشنهادی به سردبیر نشریه باید انجام شود.

رئیس دانشکده علوم ارتباطات دانشگاه سوره با توضیح مراحل نگارش تا چاپ مقاله اظهار کرد: پس از ارسال فایل‌های مورد نیاز یک ایمیل از سوی نشریه دریافت می‌شود و بعد از آن باید منتظر دریافت نظر داوران بمانیم که بین چند هفته تا سه ماه زمان بر است. ممکن است مقاله در جریان داوری نیازمند بازنگری و اصلاح تشخیص داده شود که به اطلاع نویسنده آن رسانده شده و پس از انجام اصلاحات توسط نویسنده و تأیید داوران، مقاله در نشریه مورد نظر به چاپ می‌رسد. ■

است که باید رویکرد تحلیلی داشته باشد. ویژگی چهارم این که باید از منابع مختلف در نوشته خود استفاده کنیم و نوشته ما از طریق ارجاع به این منابع در یک بافت علمی قرار بگیرد. ویژگی پنجم نیز صراحت و آخرین ویژگی دارا بودن زبان علمی است. دکتر مسعودی با اشاره به ساختار مقاله علمی خاطرنشان کرد: استانداردها باید رعایت شود، برای مثال چکیده نباید بیشتر از ۲۵۰ کلمه باشد و اینکه حداکثر ۵ واژه کلیدی داشته باشیم. فلسفه‌ی کلمه کلیدی این است که با جستجوی هر یک از این کلمات در موتورهای جستجو مثل گوگل، مقاله شما در نتایج جستجو نمایش داده شود.

وی عنوان کرد: هدف از نوشتن مقاله شامل یک هدف اصلی و اهداف فرعی می‌شود، همچنین یک سؤال اصلی و سؤالات فرعی، در واقع اهداف فرعی باید در خدمت سؤال اصلی باشند.

مؤلف کتب مبانی نگارش رسانه‌ای، مقاله‌نویسی و ارتباطات نوشتاری با بیان اینکه نگران شیوه‌نامه مقاله نباشید، یادآور شد: همه ژورنال‌ها و نشریات علمی دارای شیوه‌نامه و ساختار استاندارد مورد تأیید هیئت تحریریه هستند. برای منابع، چکیده، شکل و ساختار، تعداد استاندارد کاراکترها و بخش‌های مختلف مقاله که محقق بایست همان شیوه‌نامه را رعایت کند و مقاله بر حسب شیوه‌نامه ژورنالی که قرار است ارائه شود آماده می‌شود.

این مدرس دانشگاه با تأکید بر اهمیت حضور نویسنده یا محقق درون متن عنوان کرد: شما باید نسبت بحثی را که خودتان دارید ارائه می‌کنید با بحثی که دیگران پیش از این ارائه داده‌اند مشخص کنید، برای این کار باید از پیشینه مطالعات که در واقع هدفش همین است استفاده کنید. نکته‌ای که باید در هنگام استفاده از منابع دیگران در کار خودتان رعایت کنید این است که صدای شما باید در متن شنیده شود.

وی تصریح کرد: فرانسوی‌ها ضرب‌المثلی دارند تحت عنوان "یا بمیر یا منتشر کن". در فرهنگ اسلامی همین مطلب تحت عنوان "زکات علم نشر

به مناسبت هفته پژوهش معاونت پژوهشی دانشگاه سوره با همکاری دانشکده فرهنگ و ارتباطات برگزار می‌کند:



نشست حضوری:

## «نگارش مقاله علمی»

ارائه دهنده: دکتر امید علی مسعودی  
ساعت: ۱۷:۳۰-۱۴:۰۵ آذر ۱۴۰۱

بزرگ شرکت در نشست‌ها  
کد QR اسکن کنید.

تهران، میدان فردوسی  
خیابان انقلاب، بن بست  
شاهرود، پلاک ۷  
تماس: ۰۲۱۸۸۸۹۴۱۴

لینک نشست: panel.soore.ac.ir/join/99615

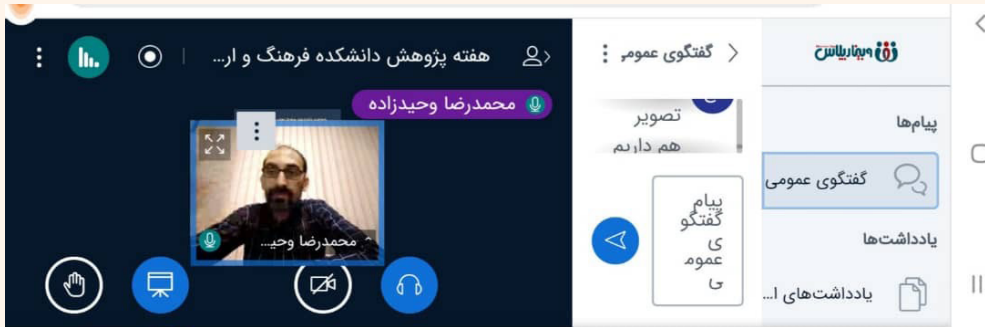


## وبینار «نشانه‌شناسی و رهیافتی به پژوهش‌های ادبی» در دانشگاه سوره

◀ به مناسبت هفته پژوهش، وبینار آنلاین با عنوان «نشانه‌شناسی و رهیافتی به پژوهش‌های ادبی» به همت معاونت پژوهشی دانشگاه سوره و با همکاری دانشکده فرهنگ و ارتباطات، روز دوشنبه ۲۸ آذرماه ۱۴۰۱ از ساعت ۸ تا ۹:۳۰ برگزار شد.

او در ادامه افزود: ظهور نشانه‌شناسی و کاربرد آن در علوم دیگر، به ویژه علوم اجتماعی و انسانی، سبب شده که پیدایی این دانش اوج میان‌رشته‌ای شدن نظریه مدرن قلمداد شود. در حوزه علوم انسانی، ادبیات از جمله علمی است که پیوند آن با دانش نشانه‌شناسی تأثیر مهمی در غنا و بویایی تحلیل، تبیین و تفسیرهای معناکاوانه تاریخی دارد. در این نشست، ضمن تبیین کارکردهای نشانه‌شناسی در مطالعات پژوهشی، با آوردن نمونه‌های موردی، کارآمدی پیوندهای میان‌رشته‌ای ادبیات و نشانه‌شناسی و تأثیرات ناشی از آن مورد بررسی و تحلیل قرار گرفت. وحیدزاده به تبیین دیدگاه پیرس، فیلسوف آمریکایی، درباره نشانه‌شناسی پرداخت و اظهار داشت: نشانه چیزی است که برحسب ظرفیت خود به جای چیز دیگری می‌نشیند و در ذهن آن مخاطب خود نشانه‌ای را که نمودی در ذهن مخاطب می‌آفریند را تفسیر نشانه نخست می‌نامند. عضو هیأت علمی دانشگاه سوره ادامه داد:

◀ در این نشست دکتر «محمدرضا وحیدزاده»، عضو هیأت علمی دانشگاه سوره به عنوان سخنران و مبینا میرزاییگی به عنوان میزبان حضور داشتند. در ابتدا میرزاییگی ضمن عرض خوش آمدگویی به حاضرین، به معرفی موضوع پرداخت و از دکتر وحیدزاده دعوت کرد تا به ارائه مطالب خود بپردازد. دکتر محمدرضا وحیدزاده با اشاره به تعریف نشانه‌شناسی عنوان کرد: با تلاش‌های واضح فردینان دو سوسور و تحقیقات محققان و فیلسوفان پس از او، نشانه‌شناسی رشد و گسترش بی‌سابقه‌ای پیدا کرده و قلمرو آن از زبان‌شناسی فراتر رفته است. در دهه ۱۹۵۰ میلادی، کلود لوی اشتراوس، با استفاده از نشانه‌شناسی سوسور، ساخت‌گرایی را در انسان‌شناسی بنیان نهاد. گسترش دامنه مطالعات نشانه‌شناسی در حوزه‌های مختلف علوم انسانی از جمله مردم‌شناسی، نقد ادبی، هنر و رسانه و سایر حوزه‌ها آن را به یک دانش میان‌رشته‌ای تبدیل کرد. کارکرد میان‌رشته‌ای نشانه‌شناسی با آرای سوسور درباره تعریف و ویژگی‌های این علم ارتباط دارد.



دادن خواسته‌ها و رفتارهای اجتماعی دارند. آثار هنری متأثر از رخدادهای اجتماعی و فرهنگی از عوامل و جوه مهمی هستند که اگر در مطالعات نشانه‌شناسی هنرها وارد شوند و مورد بررسی قرار گیرند بر غنای تبیین‌ها و دستاوردهای این گونه پژوهش‌ها خواهند افزود. همچنین موجب شناخت و درک ساحت‌های فرهنگی و هنری جامعه می‌شوند. پژوهش‌ها نشان می‌دهند که می‌توان با استفاده از نشانه‌شناسی و بهره‌گیری از سیر زایشی معنا به گفتمان‌های هنری و روابط تقابلی گوناگون پرداخته و به دلالت‌های معنایی آن‌ها پی برد. مفاهیم نهفته در آثار می‌تواند منجر به شناخت بهتر و هوشیارانه‌تر از جامعه و تحولات آن شود.

این نشست با حضور دکتر «محمد رضا وحیدزاده»، استاد دانشکده فرهنگ و ارتباطات دانشگاه سوره برگزار شد و در انتها به سؤالات حاضرین در جلسه پاسخ داده شد. ■

پیرس تعامل بین بازنمایی، موضوع و تفسیر را فرایند نشانه‌شناسی می‌نامد. بر اساس الگوی پیرس از نشانه، چراغ قرمز راهنمایی که سر چهارراه قرار دارد بازنمایی است؛ توقف خودروها موضوع آن است؛ و این فکر که چراغ قرمز به معنای توقف خودروها است تفسیر آن خواهد بود.

وی افزود: از دیدگاه پیرس، تفسیر نشانه‌ها پایانی ندارد و تفسیری که در ذهن مخاطب شکل می‌گیرد به معنای نشانه است، پس می‌تواند دوباره در چرخه نشانگی قرار گیرد. از این ویژگی با عنوان «نشانگی نامحدود» یاد شده است. همین ویژگی مهم‌ترین خدمت پیرس به نشانه‌شناسی محسوب می‌شود. فرایند نشانگی در تحلیل‌های تاریخی، به‌ویژه در تفسیر افعال فاعلان و کنشگران رخدادهای تاریخی و همچنین تفسیر متون تاریخی، کارآمد است. وحیدزاده در نهایت تشریح کرد: هنر و هنرمند نقش بزرگی در حفظ ارزش‌ها، مقاصد انسانی و نشان

به مناسبت هفته پژوهش معاونت پژوهشی دانشگاه سوره با همکاری دانشکده فرهنگ و ارتباطات برگزار می‌کند:



نشست حضوری:

## «نشانه‌شناسی و رهیافتی به پژوهش‌های ادبی»

ارائه دهنده: دکتر محمد رضا وحیدزاده  
ساعت: ۹:۳۰-۸

۲۸ آذر ۱۴۰۱

تهران، میدان فردوسی  
خیابان انقلاب، بن بست  
شاهرود، پلاک ۷

برای شرکت در نشست‌ها کد QR را اسکن کنید.

تماس: ۰۲۱۶۸۸۸۰۹۴۱۴



لینک نشست: [panel.soore.ac.ir/join/996i5](https://panel.soore.ac.ir/join/996i5)

## نشست «مخاطب‌شناسی» در دانشگاه سوره

◀ به مناسبت هفته پژوهش، نشست آنلاین «مخاطب‌شناسی» با حضور دکتر "تکتم عین‌الهی" به همت معاونت پژوهشی دانشگاه سوره و با همکاری دانشکده فرهنگ و ارتباطات، روز دوشنبه ۲۸ آذرماه ۱۴۰۱ از ساعت ۱۰ تا ۱۲ برگزار شد.

دنبال این هستیم تا بر اساس مصالح و برنامه‌های خود او را مطلع کنیم و مطلبی را به وی آموزش دهیم تا بر اساس ارزش‌های ما عمل کند. در مرحله بعد تلاش خواهیم کرد تا عقیده‌ای را که در او شکل گرفته است، بر اساس آن منافع تغییر دهیم.

این پژوهشگر با تأکید بر لزوم مخاطب‌شناسی خاطرنشان کرد: در گذشته این نگرش کلی حاکم بود که رسانه‌ها دارای قدرت مطلق هستند و تأثیر مستقیم و یکسویه بر مخاطب دارند. پژوهش‌های ارتباطی و اجتماعی به‌مرور نشان داد که عنصر مخاطب دارای استقلال است و نحوه تفکر او بر برداشت و تأثیرپذیری از مخاطب اثرگذار است. همچنین شرایط فرهنگی، اجتماعی، روحی، اقتصادی و... مخاطب مشخص می‌کند که باید چه پیامی و به چه شکلی به او منتقل شود. چه بسا که اگر این موارد در نظر گرفته نشود، فرآیند ارتباطی کامل نمی‌شود و در نتیجه به هدف نخواهیم رسید.

مدرس دوره مخاطب‌شناسی ادامه داد: بنابراین، مخاطب‌شناسی به دنبال این است که برای دستیابی به بیشترین تأثیرگذاری، در درجه اول مخاطب و ویژگی‌های او را بشناسیم و در نهایت درباره نوع و قالب پیام انتقالی تصمیم‌گیری کند. از این رو است که امروز تمام دستگاه‌های تولید محصول فرهنگی به معنای عام، روش‌ها و فرآیندهای مخاطب‌شناسی را به طور جدی در دستور کار خود قرار داده‌اند.

وی ضمن توضیح پیامدهای مثبت مخاطب‌شناسی افزود: این پیامدها شامل طبقه‌بندی مخاطبان، انتقال آسان‌تر پیام به مخاطب، تسهیل در

◀ به گزارش روابط عمومی به نقل از معاونت پژوهشی دانشگاه سوره؛ دکتر "تکتم عین‌الهی" با اشاره به اهمیت حداکثر رساندن تأثیرگذاری بر مخاطب عنوان کرد: رسانه‌ها به نوعی به مخاطب القاء می‌کند که نظر اکثریت درست است و شما که در اقلیت هستید نظر شما نظر درستی نیست، در حالی که خیلی از مواقع اینطور نیست و شما به عنوان یک فرد که در جامعه زندگی می‌کند و یک مخاطب آگاه، ممکن است نظرات درست و عقاید خوبی داشته باشید.

این متخصص رسانه با توضیح انتقال معنا در ارتباط گفت: هدف از برقراری یک ارتباط دریافت معنی موردنظر آغازگر ارتباط است. در یک فرآیند ارتباطی، معنای موردنظر شروع کننده ارتباط به صورت کلمات، نشانه‌ها و رفتارهای مشخصی درمی‌آید و رمزگذاری می‌شود که انتظار می‌رود مخاطب با دریافت این نشانه‌ها و رمزگشایی از آن‌ها به معنای موردنظر منبع ارتباط پی ببرد.

وی با اشاره به الگوی ارتباط افزود: این الگو شامل فرستنده، پیام، گیرنده و بازخورد است. مخاطب فردی است که پیام را دریافت و رمزگشایی می‌کند. در واقع او با تغییر و تفسیر خود، به پیام شکل معنی‌دار می‌دهد. مخاطب را باید نقطه هدف هر فعالیت رسانه‌ای و یا فراتر از آن، هر فعالیت ارتباطی دانست. هر فرآیند ارتباطی کلامی یا فراکلامی، در نهایت با مخاطب به پایان خواهد رسید.

دکتر عین‌الهی با طرح پرسش چرا با مخاطب ارتباط برقرار می‌کنیم، بیان کرد: ما با مخاطب ارتباط برقرار می‌کنیم تا مطلبی را به او بفهمانیم، در واقع به

حالی که مخاطب منفعل بی‌برنامه، بی‌قاعده و بیش از حد، همیشه و همه جا حاضر و ناظر است، او امیر رسانه‌ها نیست بلکه اسیر دست آن‌ها است. مخاطب منفعل از خود اختیاری در مقابل پیام‌های رسانه‌ای نداشته، و سهمی در شکل‌گیری پیام ندارد و آغوش خود را به روی هر پیام و رسانه‌ای گشوده است و همه پیام در ناخودآگاهش شکل می‌گیرد. اما مخاطب فعال در مقابل پیام‌های رسانه‌ای از خود واکنش نشان می‌دهد و خودآگاهش را در شکل‌گیری پیام مشارکت می‌دهد.

این متخصص رسانه توضیح داد: مخاطب فعال، گزینشگر است، پیام را راحت قبول نمی‌کند و در میان پیام‌هایی که دریافت می‌کند تنها پیام‌هایی که با نظر و سلیقه‌اش همراه است پذیرفته و سایر محتواها را رد می‌کند.

عین‌الهی با اشاره به نظریه گلوله جادویی یا تزریقی یادآور شد: بر اساس این نظریه قدیمی، رسانه مثل تفنگی که شلیک می‌کند، بر مخاطب تأثیر قوی، فوری و مستقیم دارد و مخاطب کاملاً منفعل است و بدون هیچ مقاومتی در برابر این گلوله محکوم به مردن است.

به گفته مدرس دوره مخاطب‌شناسی «در نظریه جریان دومرحله‌ای ارتباطات مخاطب را فعال در نظر گرفته و از رهبران فکری برای انتقال محتوا و پیام به مخاطب بهره می‌بریم.»

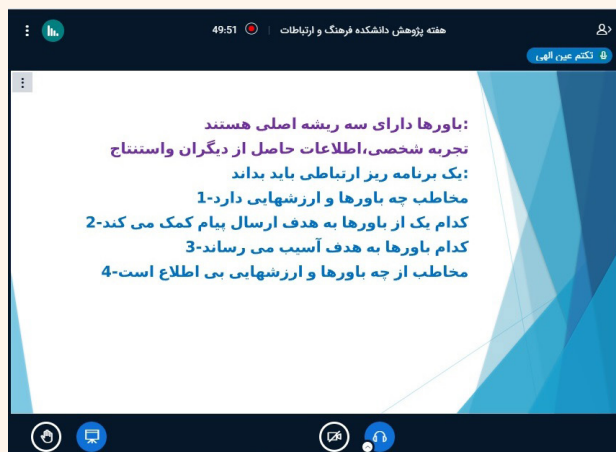
وی یادآور شد: بهره و سود بردن از پیام باعث

برقراری ارتباط مؤثر با مخاطبان هدف در کوتاه‌ترین زمان ممکن، کاهش دغدغه، اضطراب، تردید و رفع نگرانی‌های مخاطبان، صرفه‌جویی در هزینه‌ها، جستجو برای بازارهای جدیدی از مخاطبان، کاهش خطا و انحراف از اهداف، آزمون تولیدات و تقویت اثر ارتباطی است.

دکتر تکتم عین‌الهی با تشریح نقش مخاطب و تماشاگر گفت: در حوزه فرهنگی و هنری، تماشاگر (Spectator) به معنای فردی است که فقط شاهد وقوع رویدادی است. در تماشاگر فردیت فرد از بین نمی‌رود، این در حالی است که مخاطب، بیانگر کلیتی در فضای موسوم به همگانی و متعلق به جمع است. پس در تولید محصولات فرهنگی و رسانه‌ای، به جای جذب تماشاگر باید به دنبال مخاطب و برنامه‌ریزی برای او باشیم.»

دانش‌آموخته و عضو انجمن روابط عمومی با اشاره به انواع مخاطب و نظریه‌های مخاطب‌شناسی عنوان کرد: اولین رویکرد مبتنی بر مخاطب منفعل و نظریه‌هایی همچون تزریقی و ماریپیچ سکوت است. رویکرد دوم مبتنی بر مخاطب فعال و نظریه‌هایی مثل جریان دومرحله‌ای و استفاده و خشنودی است. رویکرد سوم مبتنی بر مخاطب هوشمند و نظریه‌های کنش ارتباطی و ارتباط دوسویه و همسنگ است.

وی اضافه کرد: مخاطب فعال کسی است که می‌داند، می‌خواهد و می‌تواند که به شکل مناسب و به‌میزان متناسب از رسانه‌ها بهره‌برداری کند، در



بعضی آن را راهی برای زنده ماندن می‌دانند. برخی دیگر روشی برای سلامتی و گروهی هم یک رویکرد اجتماعی می‌پندارند. بنابراین با گروه‌بندی مخاطبان می‌توان به ساخت و برنامه‌ریزی پیام‌ها اقدام کرد. وی با بیان این‌که باورها دارای سه ریشه اصلی هستند، توضیح داد: «تجربه شخصی، اطلاعات حاصل از دیگران و استنتاج سه ریشه اصلی باورها است.

این متخصص رسانه تأکید کرد: «یک برنامه‌ریز ارتباطی باید بداند که مخاطب چه باورها و ارزش‌هایی دارد، کدام یک از باورها به هدف ارسال پیام کمک می‌کند، و کدام باورها به هدف آسیب می‌رساند و مخاطب از چه باورها و ارزش‌هایی بی‌اطلاع است.»

دکتر عین‌الهی اظهار کرد: گروه سوم دسته‌بندی مخاطبان بر اساس نگرش‌ها است. هر تصمیمی که مخاطبان می‌گیرند تا حدی دربرگیرنده پدیده‌ای است که به آن نگرش می‌گویند. زمانی که یک پیام برای دو گروه با نگرش‌های کاملاً مخالف عرضه شود، نمی‌تواند یکسان باشد. پیامی که برای مخالفان یک تفکر ارسال می‌شود، باید بتواند به "چربی" پاسخ دهد، حال آنکه پیام موافقان فقط باید توضیحاتی در خصوص اهداف و برنامه‌ها باشد.

این پژوهشگر با اشاره به چگونگی دسته‌بندی مخاطبان بر اساس رفتار گفت: در هر جامعه‌ای فرهنگ‌ها و دسته‌بندی‌های مختلفی وجود دارد. میزان دسترسی مخاطب به وسایل ارتباطی نیز مبحث مهمی است و براین اساس نوع پیام ارتباطی و ابزار ما برای جامعه روستایی، شهری، و یا مدرن تفاوت دارد. ما باید بین وسایل ارتباطی بهترین گزینه را برای به دست آوردن بیشترین تأثیرگذاری انتخاب کنیم.

مدرس دوره مخاطب‌شناسی با اشاره به روش‌های مخاطب‌شناسی گفت: «یکی از مهم‌ترین مسائل در مخاطب‌شناسی، شناخت و آشنایی با نیازهای مخاطب است. روش "اطلاع‌یابی"، از شیوه‌های مناسب این کار است. در اطلاع‌یابی می‌توان از روش‌های مختلفی بهره گرفت؛ مشاهده طبیعی، پرسش از دیگران، مصاحبه و پرسشنامه از

احساس رضایت از رسانه و ابزار انتقال پیام می‌شود که این تحت عنوان نظریه استفاده و خشنودی یا استفاده و رضامندی شناخته می‌شود. همین سودمندی و رضایت موجب می‌شود که شما در دفعات آینده نیز به آن رسانه مراجعه کرده و از محتوای آن استفاده کنید. وی با بیان اینکه همیشه فرآیند ارتباط به دنبال تأثیرگذاری بر مخاطب نیست و زمانی که مخاطب هوشمند باشد به دنبال تأثیر بر منبع پیام است ادامه داد: در نظریه کنش ارتباطی هدف کنشگران حصول تفاهم است و هر گونه علت دیگری به جز این، اگر در کنش ارتباطی مداخله داشته باشد، کنش از حالت ارتباطی درمی‌آید. فلسفه کنش ارتباطی هابرماس "دیالوگ و گفتگو" است.

این پژوهشگر عنوان کرد: پیام‌های ارتباطی به چربایی ذهن مخاطبان پاسخ می‌دهد چرا که ما به دنبال تغییر نگرش مخاطب هستیم، و تغییر این نگرش باید به گونه‌ای باشد که مخاطب توجه لازم را به پیام داشته باشد. لذا پیام باید روشن و شفاف باشد، و در مرحله بعد باید به مخاطب کمک کنیم تا آن را بپذیرد و بحث بعدی شفافیت پیام و هدایت مخاطب به سمت پیام است.

تکتم عین‌الهی با توضیح اینکه چگونه مخاطب را طبقه‌بندی کنیم، اضافه کرد: طبقه‌بندی در شناخت و تصمیم‌گیری فرایندهای مختلف علمی اهمیت اساسی دارد. بنابراین یکی از مهم‌ترین مسائل در مسیر مخاطب‌شناسی دسته‌بندی مخاطب است. نخست، دسته‌بندی مخاطبان بر مبنای ویژگی‌های جمعیت‌شناسی است؛ ویژگی‌هایی مانند سن، جنس، حرفه، تحصیلات، مذهب و مانند آن. مثلاً اطلاع‌رسانی برای نوجوانان ۱۴ تا ۱۸ سال، مردان ۴۵ تا ۶۵ سال یا زنان ۵۵ تا ۷۰ ساله، مواردی هستند که می‌توان از این رویکرد استفاده کرد.

مدرس دوره مخاطب‌شناسی تصریح کرد: دسته دوم، طبقه‌بندی مخاطبان بر حسب باورها است. به این معنی که مخاطب بر اساس تجارب و باورهای خویش درک متفاوتی از پیام خواهد داشت. مثلاً در ساخت برنامه‌ای در خصوص غذا و عادات غذایی باید توجه کرد که غذا نزد اشخاص چه معنایی دارد زیرا

کردن وی است. برای این کار روش‌ها و برنامه‌هایی وجود دارد. در درجه نخست باید بتوانیم احساس نیاز به تغییر را در مخاطب ایجاد کنیم. در مرحله بعد باید بتوانیم با مخاطب ارتباط برقرار کنیم و بعد نیاز مخاطب را تعیین و مشخص کنیم. به این ترتیب شبکه مسائل و اولویت‌های مخاطب را طبقه‌بندی خواهیم کرد. سپس باید در پی ایجاد انگیزه برای تغییر در نگرش‌های مخاطب باشیم. پس از این مرحله باید تلاش کنیم تا این تغییر، پایدار و ثابت شود تا بتواند در طول زمان اثرگذار باشد.

مدرس دوره مخاطب‌شناسی بیان کرد: تقویت در تغییر نگرش نقش اساسی دارد. فرد را برمی‌انگیزد تا با پیام موافق باشد. وقتی فرد، پس از پذیرش پیام، پاداش دریافت می‌کند، عمل پذیرش او تکرار می‌شود و نگرش قبلی او در جهت موردنظر تغییر

روش‌های اطلاع‌یابی نیاز مخاطب است.»  
این متخصص رسانه اظهار کرد: «استفاده از دانش‌های دیگر به شکل میان‌رشته‌ای نیز در شناخت دقیق مخاطب کمک مؤثری خواهد کرد. به این معنی که با بهره‌گیری از این دانش‌ها و یا ترکیبی از آن‌ها می‌توانیم دریابیم که مخاطب در چه طبقه‌ای قرار می‌گیرد و اطلاعات و جزئیات بیشتری نیز از او به دست آوریم. از این دانش‌ها می‌توان به روانشناسی، جامعه‌شناسی، مردم‌شناسی و... اشاره کرد. افکارسنجی نیز از حوزه‌های مهم مربوط به مخاطب‌شناسی است که در برنامه‌ریزی تولید محصولات فرهنگی بسیار مؤثر خواهد بود.»

این پژوهشگر با توضیح اینکه چگونه بر مخاطب تأثیر بگذاریم، ادامه داد: همانطور که بیان شد، هدف از برقراری ارتباط با مخاطب، تأثیر بر او و متقاعد

به مناسبت هفته پژوهش معاونت پژوهشی دانشگاه سوره با همکاری  
دانشکده فرهنگ و ارتباطات  
برگزار می‌کند:



نشست حضوری:

# «مخاطب‌شناسی»

ارائه دهنده: دکتر تکت‌م‌عین الهی  
۲۸ آذر ۱۴۰۱ — ساعت: ۱۲-۱۰

تهران، میدان فردوسی  
خیابان انقلاب، بن بست  
شاهرود، پلاک ۷

تماس: ۰۲۱۶۸۸۸۰۹۴۱۴

برای شرکت  
در نشست‌ها  
کد QR را اسکن  
کنید.



لینک نشست: [panel.soore.ac.ir/join/996i5](https://panel.soore.ac.ir/join/996i5)

دانشگاه سوره  
معاونت پژوهش

می‌یابد. بنابراین در جریان افناع، هیچگاه مخاطب نباید احساس کند که شما قرار است چیزی را به او تحمیل کنید و یا نباید تصور کند که شما قصد فریب او را دارید. مخاطب ما باید احساس نیاز به تغییر را در خود داشته باشد.

وی با اشاره به مبحث آینده مخاطب گفت: مفهومی که امروز از مخاطب دریافت می‌گردد با دیدگاه سنتی گذشته کاملاً تفاوت دارد. بی‌شک در آینده مفهوم هویت فردی و اجتماعی و زوایای مختلف مرتبط با مخاطب دچار تغییر خواهد شد. مخاطب و جامعه آینده رو به فردگرایی حرکت خواهد کرد، مفاهیم فرهنگی تحولات اساسی خواهد یافت و ساختارهای جدید حاکم خواهد شد. پس با تغییر مخاطب و ساختارهای آن به مخاطب‌شناسی متفاوتی نیاز خواهیم داشت.

دکتر عین‌الهی با توضیح شیوه‌های استفاده مخاطب از رسانه‌ها اظهار کرد: مردم چیزی را در رسانه تماشا می‌کنند که دوست دارند و این در حالی است که برنامه‌ریزان ارتباطی برای برنامه‌ریزی در امور مالی، سیاست‌گذاری، سازمان‌دهی، و سنجش میزان توجه مخاطبان و موفقیت ارتباطی خود نیاز دارند تا بدانند چه کسانی؟ از کدام کانال؟ و از چه پیام‌هایی استفاده می‌کنند؟ از سوی دیگر رواج تبلیغات در رسانه‌های شنیداری، دیداری و نوشتاری باعث شده است تا مسئولان سازمان‌های رسانه‌ای و نیز سازمان‌های آگهی‌دهنده، به تجزیه و تحلیل اطلاعاتی چون حجم، توزیع جغرافیایی و ترکیب‌بندی اجتماعی مخاطبان دست بزنند.

این متخصص رسانه خاطرنشان کرد: برای سنجش مخاطبان باید نوع رسانه را هم شناخت، زیرا هر کدام از رسانه‌ها از کتاب، روزنامه، نشریه خاص و فیلم گرفته تا رادیو و تلویزیون مخاطبانی دارند که سنجش آن‌ها با مشکلاتی همراه است. مثلاً در سنجش مخاطبان رادیو و تلویزیون، سنجیدن استفاده منظم و مداوم از گیرنده‌ها حائز اهمیت است زیرا باید بررسی شود که دیدن و شنیدن برنامه‌های

رادیو و تلویزیون آیا جزء فعالیت اصلی مخاطبان محسوب می‌شود یا فعالیت‌های جانبی و ثانویه آن‌ها؟ مدرس دوره مخاطب‌شناسی تأکید کرد: حتی به کمک تحقیقات هم تعداد مخاطبان واقعی رسانه‌ها شناسایی نمی‌شوند. در رسانه‌ها فقط تعداد مخاطبان نیستند که ناشناخته هستند بلکه کیفیت دریافت مخاطبان به دلیل متغیر بودن میزان توجه آن‌ها و تعویض مداوم کانال‌ها کاملاً غیر قابل پیش‌بینی هستند. این در حالی است که افزایش تعداد کانال‌ها که در نتیجه فناوری‌های جدید و بخش بین‌المللی تلویزیونی به وجود آمده، وضعیت موجود را غیرقابل پیش‌بینی‌تر، بی‌ثبات‌تر، و غیرقابل شناخت‌تر کرده است.

وی با بیان اینکه به طور خلاصه پیچیدگی و تنوع شکل‌گیری مخاطبان را نمی‌توان با بیانی ساده‌تر تشریح کرد. افزود: می‌توان نتیجه گرفت که مخاطبان به ندرت همانی هستند که نشان می‌دهند و غالباً جمع‌های متغیری هستند که مرزهای مشخصی ندارند. انگیزه‌ها و جهت‌گیری‌های مخاطبان همیشه آشفته است و حتی در برخی مواقع هم هیچ انگیزه‌ای برای استفاده از رسانه‌ها ندارند. حتی اگر انگیزه‌های مخاطبان شفاف‌تر و دارای آشفتگی‌های کمتری هم بود، باز هم نمیشد آن‌ها را تنها از روی محتوای مصرف شده مطالعه کرد.

این پژوهشگر یادآور شد: بحث شکل‌گیری مخاطبان آمیخته با بی‌ثباتی‌های بی‌شماری است که نمی‌توان آن‌ها را برطرف کرد. با وجود این، در میان این همه پیچیدگی و آشفتگی‌های ظاهری مواردی هم از نظم و ثبات در مخاطبان می‌توان یافت، مواقعی که مردم و رسانه‌ها با رضایت متقابل به هم می‌رسند و با هم می‌مانند. اما این وضعیت چیزی نیست که بتوان به راحتی و با عوام‌فریبی یا تبلیغ ایجاد کرد.

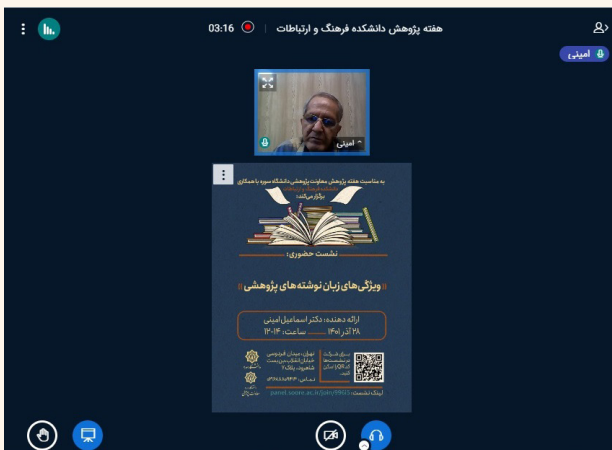
نشست آنلاین «مخاطب‌شناسی» با حضور دکتر "تکتم عین‌الهی" دوشنبه ۲۸ آذرماه ۱۴۰۱ به همت معاونت پژوهشی دانشگاه سوره و در ادامه سلسله نشست‌های هفته‌ی پژوهش برگزار شد. در انتها به تمام سؤالات حاضرین در جلسه پاسخ داده شد. ■

## نشست «ویژگی‌های زبان نوشته‌های پژوهشی» در دانشگاه سوره

◀ در ادامه سلسله نشست‌های هفته پژوهش دانشگاه سوره، نشست آنلاین «ویژگی‌های زبان نوشته‌های پژوهشی» با حضور دکتر "اسماعیل امینی" به همت معاونت پژوهشی دانشگاه سوره با همکاری دانشکده فرهنگ و ارتباطات، روز دوشنبه ۲۸ آذرماه ۱۴۰۱ از ساعت ۱۲ تا ۱۴ برگزار شد.

جایگاهی ندارد و ما باید علم و سواد پژوهشگر را در نتایج و روش او ببینیم نه در زبان نوشتاری. دکترای زبان و ادبیات فارسی با اشاره به اینکه نباید از کلمات نامأنوس استفاده شود، افزود: انتقال ساده و سهل معنا بر همه چیز ترجیح دارد برای همین جملات کوتاه بر جملات بلند ارجح است. جمله‌ای که ۶۵ کلمه دارد پذیرفته نیست چون مخاطب تا از نهاد به گزاره برسد فراموش می‌کند ابتدای جمله چه بوده است. به همین دلیل جمله‌واره‌های توضیحی نباید در میان جمله اصلی بیاید چرا که به ارتباط مخاطب با متن آسیب می‌زند. وی بیان کرد: «استفاده از افعال و ترکیبات ساختگی فقط منجر به درازنویسی می‌شود. مثلاً به جای عباراتی مانند "به دست فراموشی سپرده شد" فقط باید بنویسیم فراموش شد. یا به جای "کتاب‌هایی که در این حوزه نوشته شده به تعداد انگشتان دست

◀ به گزارش روابط عمومی به نقل از معاونت پژوهشی دانشگاه سوره؛ دکتر "اسماعیل امینی" با اشاره به برخی از ویژگی‌های زبان نوشته‌های پژوهشی عنوان کرد: زبان مقاله‌های علمی برخی از ویژگی‌های متن علمی و پژوهشی را ندارد. این چیزی متمایز از ویرایش، درست‌نویسی و رعایت رسم‌الخط یکسان و قواعد نگارش زبان فارسی است. این نویسنده و پژوهشگر با بیان اینکه زبان متن پژوهشی رسمی است که متفاوت از زبان نامه‌های اداری است، گفت: به هیچ عنوان متن علمی محل فاضل‌نمایی نیست که متأسفانه ما در متون ادبی، حقوقی، علمی و انسانی شاهد آن هستیم. وی اظهار کرد: معمولاً پژوهشگر علاقه دارد سواد و تخصص خود را به رخ بکشد بنابراین به جای استفاده از زبان رسا از زبان آراسته و فاخر استفاده می‌کند. این زبان اصلاً در فضای علمی هیچ



این پژوهشگر با بیان اهمیت تمرکز بر یک حوزه تخصصی گفت: یک شاخه را به عنوان تخصص خود انتخاب کنید، با توجه به حوزه اطلاعات، منابع در دسترس و توانایی‌های‌تان. هم منابع اصلی و مقالات مهم، و پایان‌نامه‌های قابل استناد آن حوزه را گردآوری کرده و هم به تدریج در این حوزه و در کار خود شناخته خواهید شد. هر چند دنیای دیجیتال ما را از این هم بی‌نیاز کرده است.

به گفته‌ی داور جشنواره‌های ادبی «این موضوع به معنای این نیست که در حوزه‌های دیگر کسب اطلاعات نکنید بلکه شما باید در تمام حوزه‌ها اطلاعات و سواد لازم را داشته باشید ولی در حوزه تخصصی خود اشراف و اطلاعات به مراتب بیشتری به دست می‌آورد و همواره در حال رشد در آن زمینه هستید.»

نشست آنلاین «ویژگی‌های زبان نوشته‌های پژوهشی» با حضور دکتر اسماعیل امینی "دوشنبه ۲۸ آذر ۱۴۰۱ به همت معاونت پژوهشی دانشگاه سوره و در ادامه سلسله نشست‌های هفته‌ی پژوهش برگزار شد. ■

هم نیست" باید بگوییم کتاب‌های این حوزه کمتر از ۵ تا است. چرا که چنین متن‌هایی مخاطب را یک مرحله در دریافت معنا دور می‌کند.

مؤلف کتاب‌های لبخند سعدی و چگونه نویسنده شویم، با تأکید بر لزوم شناخت زبان علمی خاطرنشان کرد: استفاده از تلمیح، کنایه، و... در متن ادبی زیباست اما در متن علمی ناپسند است.

دکتر امینی با بیان اینکه به هیچ روی متن علمی به زبان محاوره نزدیک نیست، عنوان کرد: «مترادف‌نویسی هم در متن علمی ممنوع است. برای مثال بروز و ظهور در کنار هم.»

این مدرس دانشگاه ادامه داد: ما این عادت را در نوشتن داریم، و فکر می‌کنیم اگر برای یک کلمه مترادف بیابیم خوب است. شاعر و هنرمند و نویسنده و صاحب قلم همه در معنا یکی هستند و آوردن همه اینها کنار هم درست نیست. وقتی جمله را تمام کردید بررسی کنید اگر مترادف‌نویسی در طول متن داشته‌اید حتماً آنها را حذف کنید.

نویسنده کتاب‌های لبخند غیرمجاز و روایت‌هایی از دلبستگی به فرهنگ، ادب و زبان فارسی اظهار کرد: پوچ‌نویسی نیز اصلاً کار درست و پسندیده‌ای نیست، پوچ‌نویسی یعنی شما جملات زیادی گفته و یا نوشته‌اید ولی از این همه جمله چیزی در دست مخاطب نمی‌ماند که متأسفانه خیلی هم رایج است.

دکتر اسماعیل امینی یادآور شد: اینکه می‌گویند در مقاله کلمات کلیدی بنویسیم برای تفریح نیست بلکه اول برای جستجو است و دیگر اینکه وقتی کسی مقاله را می‌خواند و از آن استفاده می‌کند بداند که شما آن کلمه را در چه معنایی به کار برده‌اید. برخی از تعابیر کیفی نظیر خوب، عالی، اندک و... که هیچ چیز را روشن نمی‌کند مگر اینکه بعد از آن توضیح دهید. برای نمونه واژه اعتلا. یعنی چه؟ از کجا به کجا برسیم به معنای اعتلا و پیشرفت است؟»

عضو شورای عالی شعر و موسیقی صدا و سیما تأکید کرد: نوشتن علمی به هیچ عنوان جای چنین مواردی نیست، زیرا وقتی مقاله علمی می‌نویسیم این جزء کارنامه علمی ما خواهد بود.

به مناسبت هفته پژوهش معاونت پژوهشی دانشگاه سوره با همکاری دانشکده فرهنگ و ارتباطات برگزار می‌کند:



نشست حضوری:

**«ویژگی‌های زبان نوشته‌های پژوهشی»**

ارائه دهنده: دکتر اسماعیل امینی  
۲۸ آذر ۱۴۰۱ — ساعت: ۱۴-۱۲

تهران، میدان فردوسی  
خیابان انقلاب، بن بست  
شاهرود، پلاک ۷

بزرگ شرکت  
در نشست‌ها  
کد QR اسکن  
کنید.

تهماس: ۰۲۱۶۸۸۸۹۴۱۴  
معاونت پژوهشی

لینک نشست: [panel.soore.ac.ir/join/99615](https://panel.soore.ac.ir/join/99615)



## نشست آنلاین «پژوهش و ترجمه با اندکی تغییر» در دانشگاه سوره

در ادامه سلسله نشست‌های هفته پژوهش دانشگاه سوره، نشست آنلاین «پژوهش و ترجمه با اندکی تغییر» با حضور دکتر «محسن رضوانی» به همت معاونت پژوهشی دانشگاه سوره با همکاری دانشکده فرهنگ و ارتباطات، روز دوشنبه ۲۸ آذرماه ۱۴۰۱ از ساعت ۱۴ تا ۱۶ برگزار شد.

متن مقصد نیستند. انتقال این مقوله‌ها تحت عنوان مقوله‌های فرهنگ‌محور با دشواری زیادی روبه‌رو است.

این مدرس دانشگاه با بیان اینکه حوزه ترجمه بسیار گسترده است، افزود: «ترجمه می‌تواند ابزار بسیار مهم و کاربردی برای ایجاد ارتباط بین مخاطب و متن اصلی باشد. ترجمه مقوله‌های فرهنگی موضوع پیچیده‌ای است. مقولاتی که بازتاب فرهنگ یک جامعه هستند و معمولاً برای سایر جوامع که دارای فرهنگ متفاوتی هستند، غیرقابل درک است و حتی ایجاد سوءتفاهم می‌کند.

مترجم کتاب‌های فلسفه و شریعت و راهنمای فلسفه سیاسی با اشاره به خدمات متقابل ترجمه و پژوهش به همدیگر گفت: در ترجمه با مقولات فرهنگی، ارجاعات تاریخی، دینی، سیاسی، علمی، ادبی، ورزشی و... مواجه هستیم.

به گزارش روابط عمومی به نقل از معاونت پژوهشی دانشگاه سوره؛ دکتر «محسن رضوانی» با اشاره به خدمات پژوهش در زمینه ترجمه عنوان کرد: امروز می‌خواهیم درباره خدماتی که پژوهش به ترجمه کرده است صحبت کنیم، همانطور که همه می‌دانیم ترجمه هم علم است، هم هنر؛ و علاوه بر اینکه ذاتی است جنبه آموزشی هم دارد.

این پژوهشگر با طرح پرسشی بیان کرد: سؤال این است که آیا می‌توان ترجمه همه متون مختلف اقتصادی ورزشی و هنری را تعلیم داد؟

وی یادآور شد: مترجم علاوه بر دانش زبانی باید توانش زبانی و توانش فرهنگی هم داشته باشد تا بتواند اصطلاحات، ضرب‌المثل‌ها، کنایات و... را درک کند.

دکتر رضوانی اظهار کرد: برخی از مقوله‌ها به دلیل تعلق به فرهنگ مبداء به راحتی قابل انتقال به



به گفته‌ی وی «زبان کاملاً با پدیده‌های فرهنگی ارتباط دارد، در برخی از موقعیت‌ها مترجم باید متناسب با فرهنگ و رفتار جامعه مقصد، ترجمه خود را انجام دهد.

این شاعر، مترجم و طنزپرداز ایرانی با طرح سوال ضرورت یا عدم ضرورت ترجمه مقوله‌های فرهنگی اظهار کرد: «نظریه‌پردازان یک نقشه راه برای ترجمه مقولات فرهنگی دارند.»

این مؤلف و پژوهشگر با اشاره به نظریه مقوله فرهنگی عنوان کرد: فرهنگ اجتماعی، عقاید بومی - محلی، آداب و رسوم اجتماعی، ضرب‌المثل‌ها، غذاها، نام مکان، لباس، اسم شهرها و... همه و همه بخشی از عناصر فرهنگی هستند که ما باید در ترجمه آن‌ها وقت بیشتری داشته باشیم. اینجا است که پژوهش به کمک ما می‌آید.

دکتر محسن رضوانی در توضیح نظریه پیترو نیومارک در مورد ترجمه یادآور شد: «از نظر نیومارک، روش‌های ترجمه ارتباطی و معنایی اهداف اصلی ترجمه یعنی دقت و سرعت را تأمین می‌کنند. این دو روش ترجمه استعاره‌ها، اصطلاحات فنی، کلمات عامیانه، نکات زبانی و جای‌گیری بافتی کلمات در ترجمه را در نظر می‌گیرند.

وی تصریح کرد: در ترجمه معنایی این امکان وجود دارد که تفکرات و تعصبات مترجم باعث توضیحات هجو یا جزئیات بیش از حد انتظار در متن مقصد شود. ترجمه ارتباطی یک ترجمه ساده و قابل فهم است که اغلب به بهترین نحو معنایی و ساختاری در متن مقصد نوشته می‌شود. یک مترجم لزوماً نباید همه چیز را بداند بلکه باید مرتباً پژوهش کند و به دنبال ارجاعات متن باشد.»

این پژوهشگر با تأکید بر اهمیت بومی‌سازی کلمات و عبارات در ترجمه اظهار کرد: هیچگاه هوش مصنوعی نمی‌تواند در ترجمه جای انسان را بگیرد. خصوصاً در مطالب ادبی یا اشعار، چرا که اشارات و مقصود و نیت مؤلف در به کار بردن واژه‌ها و تمثیل‌ها بسیار اهمیت دارد. اما متأسفانه چپ‌نویسی و ترجمه‌های غلط که با تغییر ساختار ترجمه‌ها شکل

می‌گیرد امروزه رواج یافته است. دکتر رضوانی با اشاره به اهمیت آشنایی با فرهنگ عامه تصریح کرد: ترجمه بایستی با حفظ هدف اصلی متن انجام شود، مهم است که مقصود اصلی شاعر یا نویسنده انتقال داده شود و این مستلزم چیره‌دستی و کاردانی در امر ترجمه است.

گفتنی است نشست «پژوهش و ترجمه» با حضور دکتر "محسن رضوانی" روز دوشنبه ۲۸ آذرماه ۱۴۰۱ به همت معاونت پژوهشی دانشگاه سوره و در ادامه سلسله نشست‌های هفته‌ی پژوهش برگزار شد. ■

به مناسبت هفته پژوهش معاونت پژوهشی دانشگاه سوره با همکاری دانشکده فرهنگ و ارتباطات برگزار می‌کند:



نشست حضوری:

**«پژوهش و ترجمه با اندکی تغییر»**

ارائه دهنده: دکتر محسن رضوانی  
ساعت: ۱۴-۱۵:۳۰ آذر ۱۴۰۱

تهران، میدان فردوسی  
خیابان انقلاب، بن بست  
شاهرود، پلاک ۷  
تماس: ۰۲۱۶۸۸۰۹۴۱۴

بزرگ شرکت  
در نشست‌ها  
کد QR اسکن  
کنید.



لینک نشست: [panel.soore.ac.ir/join/99615](https://panel.soore.ac.ir/join/99615)

## نشست آنلاین «شیوه نگارش در رسانه‌ها» در دانشگاه سوره

◀ در ادامه سلسله نشست‌های هفته پژوهش دانشگاه سوره، نشست آنلاین «شیوه نگارش در رسانه‌ها» با حضور دکتر محمدجعفر محمدزاده به همت معاونت پژوهشی دانشگاه سوره با همکاری دانشکده فرهنگ و ارتباطات، روز دوشنبه ۲۸ آذرماه ۱۴۰۱ از ساعت ۱۶ تا ۱۸ برگزار شد.

شیوه و اصول اولیه نگارش در رسانه‌ها گفت: «اصول نگارش فارسی در مطبوعات و رسانه‌ها باید از دو جهت مراقبت شود، یکی محتوای پیام و دیگری شکل پیام. محتوای پیام از این رو که پیام‌رسان‌ها اعم از خبری و غیرخبری در بخش محتوایی باید شفاف، به دور از هیجان‌سازی‌های کاذب، دروغ‌پردازی و به طور خلاصه منطبق با واقعیت باشد. همچنین باید به باورهای عمومی و اعتقادی جامعه احترام بگذارد، حریم خصوصی افراد را پاس داشته و اخلاق را رعایت کنند نه اینکه به خاطر تیراژ بیشتر اخلاق را قربانی کنند.

مؤلف کتاب‌های بیداری در باغ مومیائی و رسانه شناخت افزود: شیوه نگارش باید بر اساس رعایت اصول درست‌گویی و درست‌نویسی از منظر ادبیات باشد. بنابراین برای پاسداری از زبان فارسی، برای نوشتن در رسانه‌ها رعایت برخی از نکات الزامی است. دکتر محمدزاده بیان کرد: توجه به ارزش‌های

◀ به گزارش روابط عمومی به نقل از معاونت پژوهشی دانشگاه سوره؛ دکتر محمدجعفر محمدزاده در این نشست در خصوص سادۀ نویسی، رعایت زبان معیار، رعایت نکات دستوری، اصول نشانه‌گذاری و عددنویسی، کاربردهای استفاده از ویبرگول و سایر نشانه‌ها و علائم نگارشی توضیح داد.

دکترای زبان و ادبیات فارسی با تعریف جملات خبری عنوان کرد: زبان فارسی، از تاریخ، فرهنگ و تمدن ارزشمند و کم‌نظیری نشأت گرفته و باتوجه به اهمیت و فرهنگ‌ساز بودن رسانه‌ها، زبان و ادبیات نیز تحت تسلط و سیطره آن‌ها قرار می‌گیرد.

معاون اسبق امور مطبوعاتی و اطلاع‌رسانی وزارت ارشاد عنوان کرد: با توجه به آنچه گفته شد انتخاب کلمات، عبارات و جملات توسط افراد و برای انتقال ایده و تفکر، بیش از هر چیز انعکاسی از رسانه‌های پیرامون ما است.

این پژوهشگر زبان و ادبیات فارسی با اشاره به



شکل ممکن درک درستی از موضوع به مخاطب بدهد. ابهام در نوشته باعث فاصله گرفتن مخاطب از پیام می‌شود.

این نویسنده و روزنامه‌نگار با بیان اینکه جمله کوتاه بهتر از جمله بلند است، یادآور شد: «استفاده از کلمات ساده و جملات کوتاه، خودداری از پرداختن به کلیشه‌ها، تعارف و تشریفات، رعایت اصل کوتاه‌نویسی و پرهیز از تکرار مهم است. که همه اینها برای گسترش دایره مخاطبان و نزدیک شدن به درک مخاطب است.

نشست آنلاین «شیوه نگارش در رسانه‌ها» با حضور دکتر محمدجعفر محمدزاده<sup>۱</sup> دوشنبه ۲۸ آذرماه ۱۴۰۱ به همت معاونت پژوهشی دانشگاه سوره و در ادامه سلسله نشست‌های هفته‌ی پژوهش برگزار شد. ■

خبری به‌ویژه ارزش‌هایی مانند شهرت، درگیری، تضاد، بزرگی و فراوانی و جذاب‌سازی‌های تکنیکی که ضرورت روزنامه‌نگاری هوشمندانه است نباید منجر به سوءاستفاده‌های اهالی رسانه برای دستیابی به مخاطب و فروش بیشتر شود. برای مثال تمسخر باورهای معنوی و اعتقادات مردم غیراخلاقی و خلاف اصول نگارش پیام است، علاوه بر این شخصیت‌سازی‌های کاذب، مبالغه، استفاده از تکنیک‌های حرفه‌ای برای بزرگنمایی کاذب تضادها و درگیری‌ها اخلاق رسانه‌ای را زیر سؤال می‌برد. متأسفانه برخی رسانه‌های زرد از این تکنیک‌ها استفاده می‌کنند.»

وی اظهار کرد: یک خبرنگار فعال در رسانه‌ها باید بداند که حق گول زدن مخاطب را ندارد، ورود به زندگی و حریم خصوصی افراد مشهور و شخصیت‌های معروف سیاسی، هنری، ورزشی، علمی و... برای جذب مخاطب صحیح نیست. تیتراهای غیرواقعی و دوپهلوی که معانی متفاوتی را به ذهن مخاطب متبادر می‌کنند، به‌کارگیری صفات و کلماتی که خبر را از عینیت دور می‌کنند، جهت‌گیری خبرنگار در متن و بدنه خبر و گزارش، و القاء برداشت‌های خبرنگار یا گزارشگر از وقایع به مخاطب در متن خبر که با اصول خبرنگاری و روزنامه‌نگاری و شیوه نگارش رسانه‌ای منافات دارد نیز پذیرفته نیست.

این مدرس دانشگاه با تأکید بر لزوم ساده‌نویسی و دوری از گرایشات سیاسی، قومی و... خاطر نشان کرد: بایستی از به‌کار بردن برخی ضمایر و صفت‌های ملکی پرهیز شود، مانند وزیر امور خارجه کشورمان که تعلق رسانه و خبرنگار را به مسئول مربوطه یا نهاد نشان می‌دهد و اثر منفی هم دارد.

کارشناس فرهنگ و رسانه ادامه داد: «متون روزنامه‌نگارانه به لحاظ ماهیت، باید حداقل شش ویژگی ساده‌نویسی، رعایت زبان معیار، رعایت دستور زبان، پرهیز از غلط‌نویسی، رعایت اصول نشانه‌گذاری، رعایت اصول عددنویسی را داشته باشند.»

مدیر مسئول فصلنامه مطبوعات ایران تصریح کرد: خبر باید طوری نوشته شود که در ساده‌ترین

به مناسبت هفته پژوهش معاونت پژوهشی دانشگاه سوره با همکاری دانشکده فرهنگ و ارتباطات برگزار می‌کند:



نشست حضوری:

## «شیوه نگارش در رسانه‌ها»

ارائه دهنده: دکتر محمدجعفر محمدزاده  
ساعت: ۱۵:۳۰-۱۸:۰۰ آذر ۱۴۰۱

تهران، میدان فردوسی  
خیابان انقلاب، بن بست  
شاهرود، پلاک ۷  
تماس: ۰۲۱۶۸۸۸۹۴۱۴

بزرگ شرکت  
در نشست‌ها  
کد QR اسکن  
کنید.



لینک نشست: [panel.soore.ac.ir/join/99615](https://panel.soore.ac.ir/join/99615)

## نشست آنلاین «آینده پژوهی در حوزه مدیریت رسانه» در دانشگاه سوره

◀ در ادامه سلسله نشست‌های هفته پژوهش دانشگاه سوره، نشست آنلاین «آینده پژوهی در حوزه مدیریت رسانه» با حضور دکتر "سمیرا خطیب‌زاده" به همّت معاونت پژوهشی دانشگاه سوره و با همکاری دانشکده فرهنگ و ارتباطات، روز سه‌شنبه ۲۹ آذرماه ۱۴۰۱ از ساعت ۸ تا ۱۰:۳۰ برگزار شد.

اثرسنجی برنامه‌ها به منظور تعیین میزان اثربخشی و درجه نیل به اهداف آن‌ها انجام می‌شود. استاد مدیریت رسانه خاطرنشان کرد: همزمان با تولید و پس از آن و نیز تأمین برنامه‌ها یک مرحله نظارت و کنترلی بر آن‌ها اعمال می‌شود و بعد برنامه‌ها آماده پخش می‌شوند. این دیدگاه در مورد مدیریت رسانه‌هایی چون رادیو و تلویزیون بیشتر مصداق پیدا می‌کند. از سویی این الگو بیشتر مناسب رسانه‌های دولتی و عمومی است.»

این نویسنده و فعال رسانه‌ای بیان کرد: فرآیند هفت مرحله‌ای مدیریت رسانه حالت چرخه‌ای دارد به این معنی که نتایج مرحله‌ای اثرسنجی در تعیین سیاست‌های رسانه‌ای و اولویت‌های برنامه‌سازی به کار بسته می‌شود.

این مدرس دانشگاه با اشاره به اینکه دیدگاه بعدی مدیریت معنی و محتوا است، یادآور شد: این دیدگاه بر

◀ به گزارش روابط عمومی به نقل از معاونت پژوهشی دانشگاه سوره؛ دکتر "سمیرا خطیب‌زاده" در این نشست به شرح دیدگاه‌های مدیریت رسانه پرداخت. این پژوهشگر با اشاره به فرآیند هفت مرحله‌ای مدیریت رسانه عنوان کرد: اعتقاد عده‌ای بر این است که مدیریت رسانه فرآیندی هفت مرحله‌ای شامل سیاستگذاری، برنامه‌ریزی، تولید و تأمین، نظارت، پخش، نظرسنجی و اثرسنجی است.

وی اظهار کرد: بر اساس این دیدگاه مدیریت رسانه چرخه‌ای است که از سیاستگذاری رسانه‌ای آغاز می‌شود، سپس بر پایه سیاست‌های وضع شده، برنامه‌ریزی برای تولید یا تأمین برنامه انجام می‌گیرد، در مرحله بعد بر پایه برنامه‌ریزی انجام شده، برنامه‌ها تولید یا از منابع داخلی و خارجی تأمین می‌شوند.

دکتر خطیب‌زاده ادامه داد: پس از پخش نیز نظرسنجی در مورد برنامه‌ها از مخاطبان و فراتر از آن



وی خاطرنشان کرد: تمامی کوشش‌ها و هزینه‌های گزاف یک دستگاه رسانه‌ای به هدر خواهد رفت اگر محتوای رسانه‌ها از قابلیت لازم به منظور نفوذ در مخاطب و ایجاد فضای مناسب تعاملی با مخاطب برخوردار نباشد.

به گفته مدرس دوره آینده‌پژوهی در حوزه مدیریت رسانه «اشمیت، رسانه‌ها را صحنه‌هایی برای تعامل می‌داند و مدیریت رسانه را بر مدیریت این فضاهای تعاملی استوار می‌سازد. پس به طور خلاصه آنچه در این دیدگاه مطرح است تمرکز بر محتوای رسانه‌ای و غنی‌سازی هر چه بیشتر آن جهت اثرگذاری مطلوب و مورد انتظار بر مخاطبان است.»

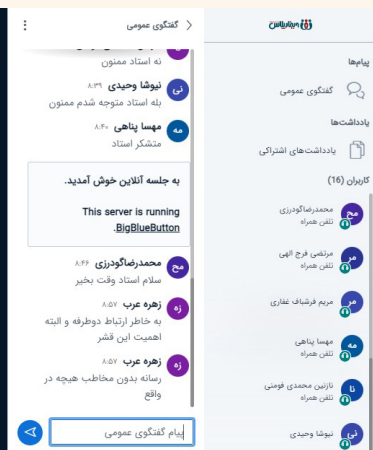
دکتر خطیب‌زاده تصریح کرد: «دیدگاه بعدی مدیریت رسانه، مدیریت سه مرحله‌ای پیام است که بر عنصر پیام به عنوان مهم‌ترین عنصر محتوایی رسانه‌ها متمرکز است اما توجه خود را از تأکید صرف بر خود پیام و محتوای آن بر شیوه‌های تولید و توزیع پیام نیز معطوف می‌کند. به عبارتی در این دیدگاه مدیریت رسانه، مدیریت سه مرحله‌ای پیام شامل تعیین، تولید و توزیع پیام است.»

مدرس دانشگاه اضافه کرد: در گام اول آنچه مهم است تعیین پیام‌هایی که باید تولید و عرضه شوند اهمیت دارد. به عبارتی، گام اول سیاستگذاری و مدیریت پیام و به عبارتی مدیریت رسانه‌ای باید در نهایت دقت و توجه صورت بگیرد. در گام دوم شیوه تولید پیام و قالب آن جلوه می‌کند. این مرحله نیز

مدیریت محتوایی در رسانه تمرکز دارد و توجه خود را از شکل و سازمان رسانه‌ها به موضوع کار و محتوای آن‌ها معطوف می‌کند. در این مفهوم مدیریت رسانه عبارت است از به‌کارگیری نیروی اهرمی محتوا و معنی به منظور تأثیرگذاری مطلوب بر مخاطب. حداکثر این اثرگذاری زمانی است که مخاطبان افناع شوند و خود به مبلغ پیام‌های رسانه‌ای مبدل گردند که بی‌هیچ‌گونه چشم‌اندازی پیام‌های رسانه را ترویج و تبلیغ کنند.

وی توضیح داد: اگر اثربخشی را به عنوان مهم‌ترین مؤلفه در تعیین توفیق مدیریت بدانیم آن چیزی نیست جز میزان دستیابی به اهداف سازمان. این پژوهشگر اظهار کرد: اهداف هر سازمانی نیز به چندین سطح و دسته قابل تقسیم است به نحوی که می‌توان در مقابل اهداف اولیه از اهداف ثانویه سازمان یاد کرد.

استاد مدیریت رسانه عنوان کرد: در مورد یک سازمان رسانه‌ای آنچه مسلم است این است که اهداف متعددی را در جامعه دنبال می‌کند که با نگاه ژرف می‌توان هدف غایی اینگونه سازمان‌ها را در اثرگذاری مطلوب و نفوذ در نگرش‌ها و از آن طریق تغییر در رفتار مخاطبان خلاصه کرد. در واقع جلب مخاطب جزء اهداف ابتدایی یک رسانه به منظور جذب و نفوذ در وی است و تحقق هدف غایی دستگاه رسانه‌ای تأمین نمی‌شود مگر اینکه محتوایی که به مخاطبان عرضه می‌شود محتوای غنی و مؤثری باشد.



اجتماعی، شرایط جامعه و گفت‌وگوهای مسلط و... همه رعایت شوند.

خطیب‌زاده بیان کرد: نهایتاً مکانیزم بازخورد در فرآیند سه‌مرحله‌ای مدیریت پیام، اطلاعاتی است که در مورد پیام توزیع شده از جامعه، هدف و مخاطبان پیام به شکل مستقیم و غیرمستقیم دریافت می‌شود و از آن اطلاعات در جهت اصلاح و رفع کاستی‌های

مرحله مهمی است چرا که اگر پیام موردنظر در مرحله اول به شکل و شیوه مناسبی تهیه و تولید نشود، هر قدر هم پیام رسانه غنی و پراهمیت باشد ممکن است ارزش خود را از دست بدهد.

وی یادآور شد: گام پایانی شیوه توزیع و پخش پیام است. اینکه پیام چگونه، در چه زمانی و توسط چه کسی ارائه شود. در توزیع پیام باید ملاحظات خاص

به مناسبت هفته پژوهش معاونت پژوهشی دانشگاه سوره با همکاری  
دانشکده فرهنگ و ارتباطات  
برگزار می‌کند:



نشست حضوری:

«آینده پژوهی در حوزه مدیریت رسانه»

ارائه دهنده: دکتر سمیرا خطیب زاده  
۲۹ آذر ۱۴۰۱ ساعت: ۱۰:۳۰-۸



دانشگاه سوره



دانشگاه سوره  
معاونت پژوهشی

تهران، میدان فردوسی  
خیابان انقلاب، بن بست  
شاهرود، پلاک ۷

تماس: ۰۲۱۶۸۸۸۰۹۴۱۴

برای شرکت  
در نشست‌ها  
کد QR را اسکن  
کنید.



لینک نشست: [panel.soore.ac.ir/join/99615](https://panel.soore.ac.ir/join/99615)

عبارتی مدیریت رسانه باید به هر سه بُعد نرم‌افزاری، مغزافزاری و سخت‌افزاری در مورد سازمان خود توجه داشته باشد.

سمیرا خطیب‌زاده ادامه داد: بر اساس الگوی جامع مدیریت رسانه، مدیر رسانه‌ای باید در اولین لایه محیطی عواملی نظیر مخاطبان، رقبا، تأمین‌کنندگان، تهیه‌کنندگان برنامه‌ها و... را مدنظر داشته باشد و از تعامل مؤثر با آنها غافل نشود.

این مدرس دانشگاه بیان کرد: در لایه بعدی سیستم‌های اقتصادی، اجتماعی، سیاسی و... جامعه قرار دارند که باز بر نحوه کار مدیر رسانه اثرگذار است و موضوع مهم این است که مدیریت با شرکت در مذاکرات محیطی و ایجاد تعامل با مدیران سیستم‌های یاد شده در جامعه بتواند در جهت پیشبرد اهداف سازمان خود حرکت کند. در نهایت همانگونه که قبلاً نیز گفته شد، محیط ارزشی یا همان نظام ارزشی جامعه فراگیرترین محیطی است که کلیه لایه‌های دیگر محیطی و خود سازمان رسانه‌ای را در بر می‌گیرد. یک مدیر رسانه‌ای باید در فعالیت‌های برنامه‌سازی خود ملزومات فرهنگی و ارزشی حاکم بر جامعه را مدنظر داشته باشد.

خطیب‌زاده در انتها چنین تعریفی از این فرآیند ارائه داد: مدیریت رسانه عبارت است از فرآیند به‌کارگیری بهینه کلیه امکانات مادی، انسانی، تکنولوژیکی و... در جهت تولید، بازتولید و توزیع پیام‌های هدفمند، در چارچوب نظام ارزشی پذیرفته شده که با هدف غایی اثرگذاری مطلوب بر مخاطبان شکل می‌گیرد. یبند به‌کارگیری بهینه کلیه امکانات مادی، انسانی، تکنولوژیکی و...

گفتنی است نشست «آینده‌پژوهی در حوزه مدیریت رسانه» با حضور دکتر "سمیرا خطیب‌زاده" سه‌شنبه ۲۹ آذرماه ۱۴۰۱ به همت معاونت پژوهشی دانشگاه سوره و در ادامه سلسله نشست‌های هفته‌ی پژوهش برگزار شد. ■

احتمالی در مراحل تعیین و تولید پیام استفاده می‌شود.

این پژوهشگر ضمن توضیح الگوی جامع مدیریت رسانه گفت: بر اساس نگرش سیستمی، سازمان‌های رسانه‌ای یک سیستم اجتماعی محصور در محیط هستند. محیط شامل کلیه عناصر و عواملی است که در خارج سازمان قرار دارد و بر آن تأثیر می‌گذارد و از آن تأثیر می‌پذیرد. البته خود محیط سازمان از لایه‌های مختلف تشکیل شده و ملاک تشخیص این لایه‌ها از یکدیگر میزان تأثیر و تأثر عناصر آن لایه بر سیستم و در اینجا سازمان رسانه‌ای است.

استاد مدیریت رسانه با تأکید بر اهمیت مخاطبان افزود: به عنوان مثال مخاطبان جزء عناصری هستند که تأثیر زیادی بر رسانه‌ها می‌گذارند و قطعاً از رسانه‌ها نیز تأثیر می‌پذیرند. نظام آموزشی جامعه نیز بر رسانه‌ها تأثیر می‌گذارد و از آن تأثیر می‌پذیرد اما مخاطبان یا رقبا بیشتر با رسانه تعامل دارند تا نظام آموزشی و اجزای آن. بنابراین مخاطبان یا رقبا نسبت به نظام آموزشی یا تکنولوژیکی جامعه، در یک لایه درونی‌تر قرار می‌گیرند.

وی اظهار کرد: مدیریت رسانه در یک الگوی فراگیر مدیریت کلیه اجزا و عناصر محیطی اعم از داخلی و خارجی است. براساس الگوی جامع، مدیریت رسانه هم ناظر بر بُعد محتوایی است و هم بُعد شکلی و ساختاری. توضیح بیشتر این‌که در لایه درونی یا محیط داخلی سازمان رسانه‌ای چهار رکن اهداف، افراد، ساختار و تکنولوژی قرار دارد. این چهار رکن بر یکدیگر نیز تأثیر می‌گذارد. به این معنی که نوع اهداف، تعیین‌کننده نوع ساختار خواهد بود و نوع ساختار تعیین‌کننده نوع تکنولوژی.

نویسنده کتاب‌های سرسپرده و همت پنج، تأکید کرد: مدیریت رسانه نه تنها باید در هدف‌گذاری و تعیین اهداف سازمان خود دقت به عمل آورد (بعد محتوایی) بلکه باید ساختار، تکنولوژی و نیروی انسانی مناسبی هم برای این منظور انتخاب کند. به

## نشست آنلاین «آزمایشگاه‌های رسانه اجتماعی؛ مفاهیم کارکردها و ابزارها» در دانشگاه سوره

◀ در ادامه سلسله نشست‌های هفته پژوهش دانشگاه سوره، نشست آنلاین «آزمایشگاه‌های رسانه اجتماعی؛ مفاهیم کارکردها و ابزارها» با حضور دکتر «سمیه لبافی» به همت معاونت پژوهشی دانشگاه سوره با همکاری دانشکده فرهنگ و ارتباطات روز چهارشنبه ۳۰ آذرماه ۱۴۰۱ از ساعت ۸:۳۰ تا ۱۰ برگزار شد.

افزود: «در حال حاضر داده‌ها در لحظه تولید شده و قابل تجزیه و تحلیل و انتشار هستند. دکتر لبافی اظهار کرد: آزمایشگاه‌های رسانه اجتماعی در جستجوی رابطه میان رسانه‌های اجتماعی و زندگی عمومی مردم هستند. این استاد مدیریت رسانه با ارائه تعریفی از آزمایشگاه رسانه اجتماعی گفت: آزمایشگاه رسانه اجتماعی فضایی برای کار بر روی داده رسانه‌های اجتماعی و استخراج دانش از درون این داده‌ها است. عضو هیئت علمی پژوهشگاه علوم و فناوری اطلاعات ایران‌داک خاطر نشان کرد: متخصصان میان‌رشته‌ای، فعال‌ترین کنشگران فضای آزمایشگاهی هستند.»

مترجم کتاب همگرایی رسانه‌ای ضمن توضیح فعالیت و ماهیت آزمایشگاه‌های رسانه‌های اجتماعی افزود: «آزمایشگاه رسانه‌های اجتماعی به چند پرسش

◀ به گزارش روابط عمومی به نقل از معاونت پژوهشی دانشگاه سوره؛ دکتر «سمیه لبافی» درباره داده رسانه‌های اجتماعی عنوان کرد: انقلاب رسانه اجتماعی، گذر از ساخت اجتماعی واقعیت زمان‌مند و مکان‌مند به ساخت اجتماعی واقعیت غیرزمان‌مند و غیرمکان‌مند است.

راهبر آزمایشگاه رسانه اجتماعی و حکمرانی داده ادامه داد: شیوه‌های سنتی جمع‌آوری داده، محدودیت زمانی و هزینه‌هایی در گرفتن بازخوردهای مشارکت‌کنندگان داشت چرا که داده‌ها محدود بودند. ولی اینجا داده‌ها در لحظه و با کمترین هزینه در دسترس هستند.

این پژوهشگر اظهار کرد: امروزه با تحلیل رفتارهای تأثیرگذاران یا اینفلوئنسرهای الگوهای تقریباً پایداری استخراج می‌شود.

وی با اشاره به انقلاب رسانه‌های اجتماعی



اجتماعی و رسانه شکل گرفته و بسط و توسعه یافته‌اند.» وی افزود: «این آزمایشگاه بر روی پروژه‌های مختلفی کار می‌کند، مانند Cornell Social Media Lab که در مورد رابطه رسانه‌های اجتماعی با زندگی عمومی در حوزه‌های مختلف بهداشت، آموزش، سیاست و... فعالیت دارد و تأثیر این رسانه‌ها در حوزه عمومی زندگی افراد را بررسی می‌کند. یا SO-

پاسخ می‌دهد، از جمله اینکه چگونه رسانه‌های اجتماعی زندگی شخصی و عمومی افراد را تحت تأثیر قرار می‌دهند و رفتارهای اجتماعی چگونه توسط این فناوری‌ها، تغییر می‌کند. در دنیا آزمایشگاه‌های مختلفی وجود دارند که بر روی داده‌های رسانه‌های اجتماعی کار می‌کنند و این آزمایشگاه‌ها معمولاً توسط دانشگاه‌ها و ذیل دانشکده‌های علوم انسانی، علوم

به مناسبت هفته پژوهش معاونت پژوهشی دانشگاه سوهره با همکاری  
دانشکده فرهنگ و ارتباطات  
برگزار می‌کند:



نشست حضوری:

## «آزمایشگاه‌های رسانه اجتماعی؛ مفاهیم، کارکردها و ابزارها»

ارائه دهنده: دکتر سمیه لبافی  
۳۰ آذر ۱۴۰۱ — ساعت: ۱۰-۸:۳۰



دانشگاه سوهره



دانشگاه سوهره  
معاونت پژوهشی

تهران، میدان فردوسی  
خیابان انقلاب، بن بست  
شاهرود، پلاک ۷

تماس: ۰۲۱۶۸۸۸۰۹۴۱۴

برای شرکت  
در نشست‌ها  
کد QR را اسکن  
کنید.



لینک نشست: [panel.soore.ac.ir/join/99615](https://panel.soore.ac.ir/join/99615)

از داده‌های رسانه اجتماعی مفاهیم و مدل‌های مدیریتی و سیاستی را تبدیل به ابزاری کاربردی برای سازمان‌ها و صنایع نمایند.

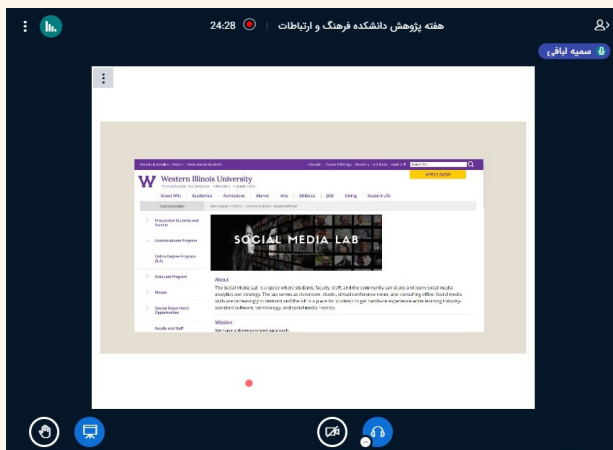
وی با اشاره به چشم‌انداز آزمایشگاه‌های رسانه اجتماعی گفت: چشم‌انداز پیش روی این مراکز پیشرو بودن در کاربری نظریه‌های حوزه مدیریت و سیاستگذاری برای تحلیل رسانه‌های اجتماعی با مأموریت ارائه ابزار تحلیل رسانه اجتماعی مبتنی بر نظریه‌های مدیریت و سیاستگذاری است. رسانه‌های اجتماعی به دنبال ابزار و به کارگیری آن‌ها در کار خود هستند؛ تولید این ابزارها جزء کارکرد آزمایشگاه رسانه‌های اجتماعی است.

گفتنی است نشست «آزمایشگاه‌های رسانه اجتماعی؛ مفاهیم، کارکردها و ابزارها» با حضور دکتر "سمیه لبافی" روز چهارشنبه ۳۰ آذرماه ۱۴۰۱ به همت معاونت پژوهشی دانشگاه سوره و در ادامه سلسله نشست‌های هفته پژوهش برگزار شد. ■

cial Media Lab در دانشگاه Northwestern که می‌توانید نتایج تحقیقات هر کدام از این مراکز را در اینترنت جستجو کنید.

استاد دانشگاه تهران یادآور شد: «نتایج این داده‌ها کاربری در سیاستگذاری‌ها، صنعت، اجتماع و دیگر حوزه‌ها دارد. دانشگاه Cornell در این حوزه بسیار خوب کار می‌کند و به دنبال تحلیل رفتارهای اجتماعی و تأثیرگذاری بر جامعه، توانمندسازی صنعت و جامعه... هستند.»

دکتر سمیه لبافی با تشریح دیگر کارکردهای آزمایشگاه‌های رسانه اجتماعی عنوان کرد: «آزمایشگاه‌های رسانه اجتماعی به دنبال ساخت ابزارهایی برای اجتماعی‌سازی سازمان‌ها و صنایع و توسعه ابزارهای مدیریتی و سیاستی با کاربری داده رسانه‌های اجتماعی هستند.» این نویسنده و فعال رسانه‌ای تصریح کرد: «این آزمایشگاه‌ها در تلاش هستند تا با استفاده



## نشست «سنجش و اندازه‌گیری: تأملی در طیف لیکرت» در دانشگاه سوره

◀ در ادامه سلسله نشست‌های هفته پژوهش دانشگاه سوره، نشست آنلاین «سنجش و اندازه‌گیری: تأملی در طیف لیکرت» به همت معاونت پژوهشی دانشگاه سوره و روز چهارشنبه ۳۰ آذرماه ۱۴۰۱ از ساعت ۱۳:۳۰ تا ۱۵ برگزار شد.

لیکرت استفاده شده است. بدین منظور ابتدا برای هر مؤلفه از مؤلفه‌های ده‌گانه باستان‌گرایی ۳ شاخص (مجموعاً ۳۰ شاخص) در نظر گرفته شده است و برای هر شاخص یک گویه مطرح شد (مجموعاً ۳۰ گویه) و برای تعیین روایی از روش اعتبار صوری استفاده شده است.

مجید رضائیان در نهایت به مزایا و معایب این نوع از سنجش و اندازه‌گیری پرداخت و با تحلیل نمونه‌های انجام شده با استفاده از طیف لیکرت نحوه استفاده صحیح از این روش را برای دانشجویان تشریح کرد. ■

◀ به گزارش روابط عمومی به نقل از معاونت پژوهشی دانشگاه سوره؛ در این نشست دکتر مجید رضائیان، مدرس و عضو هیأت علمی دانشگاه سوره، به عنوان سخنران و مبینا میرزاییگی، به عنوان دبیر جلسه حضور داشتند.

میرزاییگی ضمن خوش‌آمدگویی به حاضران در جلسه، پژوهش را از محورهای اصلی رشد جامعه دانست که همواره مورد توجه دانشگاه سوره قرار گرفته است. سپس از دکتر رضائیان دعوت کرد تا سخنان خود را آغاز کند.

در ابتدای جلسه دکتر مجید رضائیان ضمن تبریک هفته پژوهش، سخنان خود را با بیان تعریفی علمی از طیف لیکرت به عنوان ابزار سنجش پژوهشی آغاز کرد و گفت: اندازه‌گیری تمایلات، نگرش‌ها، تعهدها و رضایت‌مندی‌ها جزء درونیات انسان است و براساس ملاحظات انسانی نمی‌توان این موارد را به راحتی مورد پژوهش قرار داد.

عضو هیأت علمی دانشکده فرهنگ و ارتباطات دانشگاه سوره ادامه داد: برای بررسی برخی از پرسش‌ها می‌توان از پرسش‌نامه‌های شفاهی و کتبی استفاده کرد اما در علوم انسانی مواردی وجود دارد که نمی‌توان با طرح یک یا چند سؤال به پاسخ آن‌ها دست یافت. در این زمان است که ابزارهای اندازه‌گیری نوین به کمک پژوهشگر می‌آید.

این پژوهشگر در ادامه جلسه با طرح نمونه‌ای از تست اندازه‌گیری باستان‌گرایی با استفاده از طیف لیکرت چنین ادامه داد: برای تهیه این تست از طیف

به مناسبت هفته پژوهش معاونت پژوهشی دانشگاه سوره با همکاری دانشکده فرهنگ و ارتباطات برگزار می‌کند:



نشست حضوری:

### «سنجش و اندازه‌گیری: تأملی در طیف لیکرت»

ارائه دهنده: دکتر مجید رضائیان  
۳۰ آذر ۱۴۰۱ - ساعت: ۱۳:۳۰-۱۵

برای شرکت در نشست‌ها کد QR اسکن کنید.

تهران، میدان فردوسی  
خیابان انقلاب، بن بست  
شاهرود، پلاک ۷  
تماس: ۰۲۱۶۸۸۸۹۴۱۴

لینک نشست: panel.soore.ac.ir/join/99615



## وبینار آنلاین «مقدمه‌ای بر تعیین حجم نمونه با نرم افزار SPSS Sample Power»

◀ در ادامه سلسله نشست‌های هفته پژوهش دانشگاه سوره، به همت معاونت پژوهشی و همکاری دانشکده فرهنگ و ارتباطات، کارگاه «مقدمه‌ای بر تعیین حجم نمونه با نرم افزار SPSS Sample Power» با تدریس دکتر جواد صادقی جعفری در تاریخ چهارشنبه ۷ دی ماه ۱۴۰۱ از ساعت ۱۳ تا ۱۴:۳۰ برگزار شد.

◀ دکتر جواد صادقی جعفری در این کارگاه، با معرفی منطق نمونه‌گیری و مفاهیم مقدماتی نمونه‌گیری، اهمیت برآورد حجم نمونه مناسب را تشریح و ضمن نقد استفاده از فرمول کوکران برای انواع فرضیه‌ها و پارامترها به تشریح و معرفی بخش‌های اصلی نرم افزار پرداخت. در ادامه انواع اصلی فرضیه در علوم اجتماعی بیان و پارامترهای دخیل در تعیین حجم نمونه با نرم افزار معرفی شد. در مرحله پایانی به طور عملی تعیین حجم نمونه برای فرضیه‌های مبتنی بر همبستگی در نرم افزار SPSS Sample Power اجرا شد.

این کارگاه با حضور جمعی از دانشجویان مقطع کارشناسی ارشد در دانشکده فرهنگ و ارتباطات دانشگاه سوره برگزار شد. ■

به مناسبت هفته پژوهش معاونت پژوهشی دانشگاه سوره با همکاری دانشکده فرهنگ و ارتباطات برگزار می‌کند:

نشست حضوری:

### «نمونه‌گیری در روش‌های کمی»

ارائه دهنده: دکتر جواد صادقی  
۳۰ آذر ۱۴۰۱ - ساعت: ۱۳-۱۴:۳۰

تهران، میدان فردوسی  
خیابان انقلاب، بن بست  
شاهرود، پلاک ۷  
تماس: ۰۲۱۶۸۸۸۰۹۴۱۴

برای شرکت در نشست‌ها  
کد QR را اسکن کنید.

لینک نشست: [panel.soore.ac.ir/join/996i5](https://panel.soore.ac.ir/join/996i5)

# آیین تجلیل از استادان و دانشجویان پژوهشگر فعال در دانشگاه سوره

رسیدن به موفقیت‌های پژوهشی برای دانشگاه سوره یک دستاورد بزرگ است.

وی همچنین حوزه پژوهش را مهم‌ترین و یکی از پایه‌های اصلی هر دانشگاهی دانست و افزود: تا آخر امسال یا نهایتاً ترم پیش‌رو با همکاری وزارت علوم اعتبار علمی سه شماره نشریه دیگر نیز به نام دانشگاه سوره دریافت خواهد شد و این درحالی است که کمتر دانشگاه غیرانتفاعی به چنین موفقیتی دست‌یافته است.

رئیس دانشگاه سوره افزود: همچنین در طی این یک سال اخیر، رساله‌های دکتری و پایان‌نامه‌های علمی بسیار زیادی دفاع شده که خود نمونه یک کار پژوهشی جدی است و با منظم کردن و حمایت از این

به‌گزارش روابط عمومی دانشگاه سوره آیین تجلیل از استادان و دانشجویان پژوهشگر فعال در دانشگاه سوره به‌مناسبت روز و هفته پژوهش و با تلاش معاونت پژوهشی دانشگاه سوره برگزار شد.

این برنامه با حضور رئیس دانشگاه، رؤسای دانشکده‌ها، مدیران، معاونان، کارکنان واحدها و جمعی از دانشجویان دانشگاه سوره برگزار شد و پس از سخنرانی‌های مدعوبین، از تلاش پژوهشگران برتر یک سال اخیر تقدیر شد.

در ابتدا دکتر محمدحسین ساعی، رئیس دانشگاه سوره ضمن تبریک و گرامی‌داشت هفته پژوهش، بیان کرد که در طی این یک سال با عبور از موانع دشوار،



روند می‌توان در حوزه پژوهش موفق‌تر بود. همچنین هزینه حق‌الزحمه پایان‌نامه‌ها، دفاع و... نسبت به یک سال قبل حدود ۱۰۰ درصد افزایش داشته است که باز هم امیدواریم با توجه به روند کاری و وسع دانشگاه این هزینه‌ها تا جایی که می‌شود افزایش پیدا کند.

دکتر محمدحسین ساعی با اشاره به رابطه دانشگاه و صنعت خاطرنشان کرد: همچنین عملی کردن ایده‌هایی که در پایان‌نامه‌ها وجود دارد، یکی از برنامه‌هایی است که به‌صورت جدی به دنبال آن هستیم. این کار هم باعث بازگشایی گره‌ای از مسائل کشوری و هم ارتقای درجه علمی استادان و دانشجویان خواهد شد. وی علاوه بر آن، آمار بالای وبینارها و همایش‌های دانشگاه سوره در زمان دوران کرونا را برابر با بزرگ‌ترین و مطرح‌ترین دانشگاه‌های ایران دانست و بر لزوم در نظر گرفتن تدابیری برای شروع و رونق گرفتن این برنامه‌ها برای پرورش نیروی انسانی و ارتقای سطح کشور تأکید کرد.

رئیس دانشگاه سوره در پایان یاد و خاطره زنده‌یاد دکتر عبدالکریم عطارزاده، عضو هیأت علمی دانشگاه سور را گرامی داشت و ایشان را به‌عنوان یکی از نخستین افرادی دانست که از ابتدای شروع فعالیت دانشگاه سوره حضورداشته و نقش مثمرتر ایشان در خشت خشت دانشگاه هک شده است.

سپس دکتر زهرا عسلی، به‌عنوان مجری مراسم از دکتر باقر ساروخانی دعوت کرد تا به ارائه سخنان خود بپردازد. دکتر باقر ساروخانی در سخنرانی خود با اشاره به آیه‌ای از قرآن کریم، دانایان و نادانان را از هم تفکیک کرد و هفته پژوهش را بر همه دانشجویان و استادان که مصداق دانایان هستند، تبریک گفت. وی توسعه پایدار را بدون انجام پژوهش، غیرعملی دانست و افزود: دو نکته در کار پژوهش وجود دارد که یکی مشکلات بیرونی است که از داده‌های پژوهش در خارج از دانشگاه‌ها استفاده نمی‌شود و دیگر اینکه مدیریت علمی بر اساس اخلاق پژوهش و پژوهش محوری انجام نمی‌شود.

پدر علم جامعه‌شناسی ایران افزود: مدیران جامعه باید بدانند بدون برنامه‌ریزی استراتژیک و پژوهش محور کاری از پیش نخواهد رفت. نیازمند بودن به داده‌های دانش چیزی است که جامعه برای رسیدن به شهر هوشمند باید از آن استفاده کند. همچنین مشکلات داخلی نیز در کنار مشکلات خارجی وجود دارد. به‌طور مثال نبود پژوهش‌های کمی، پایگاه داده، نبود اجماع و... از مصادیق نمونه مشکلات داخلی است. اصل دوم اصل کیفیت است که ۱۷ الی ۱۸ روش کیفی جهانی در ایران انجام می‌شود اما متأسفانه اجماع در آن وجود ندارد.



سر‌دبیر نشریه «رهپویه فرهنگ و ارتباطات دانشگاه سوره» افزود: در این حالت ما دچار مشکلی هستیم که معرفت‌شناسی پژوهش را زیر سؤال می‌برد. همچنین یک مشکل بالاتر یعنی آنتولوژیک نیز خواهیم داشت که هستی‌شناسی دانش را زیر سؤال خواهد برد. تحقیق‌ها باید بتوانند در دستگاه‌های دولتی اجرایی شوند و در دانشگاه‌ها به نظریه تبدیل شوند. دانشگاه سوره در این عرصه همیشه الگو و پیشرو بوده است. وی پیشنهاد کرد فردی واسط دانشگاه و خارج دانشگاه باشد تا باعث ایجاد زمینه‌ای شود تا پژوهش‌ها به صورت کاربردی درآمده و اجرایی شوند. دستگاه‌های اجرایی خواسته خود را بگویند و دانشگاه‌ها در این زمینه پژوهش انجام دهند. پروفیسور ساروخانی در پایان ضمن تشکر از رئیس دانشگاه وجود سمینارهایی برای ترکیب روش‌های کیفی و کمی و نشان دادن جریان‌های اجتماعی برای حل مشکلات را ضروری دانست.

دکتر زکیه‌السادات طباطبایی، معاون پژوهشی دانشگاه سوره به عنوان سخنران دیگر مراسم آیین نکوداشت روز پژوهش، ضمن خوش‌آمدگویی، هفته پژوهش را به حضار تبریک گفت و نسبت به جای خالی استاد فقیده، دکتر عبدالکریم عطار زاده، ابراز ناراحتی کرد.

وی پژوهش را راهی برای قوام دانش دانست و تهدیدهایی که برای تبدیل دانشگاه به یک امر زینتی وجود دارد را مشکل همیشگی دانست. همچنین ممتاز بودن در زمینه عملیاتی شدن پایان‌نامه‌های دانشجویی را امر بسیار مهمی تلقی کرد که نیازمند زیرساخت‌های لازم و یک همکاری دسته‌جمعی است.

وی افزود برخی از آیین‌نامه‌های کشوری شاید دارای نقص‌هایی بوده و دست و پاگیر باشند و مسیر پژوهش را سخت کند، اما ما همواره سعی می‌کنیم این موانع کمتر شده و استادان و دانشجویان بتوانند به عمق آثار پژوهشی دست پیدا کنند.

معاون پژوهشی دانشگاه سوره نشست‌ها، سمینارها و گردهم‌آیی‌ها را نمونه‌ای از فرصت‌های عالی در کنار کارهای مکتوب دانست و حمایت از تولیدات پژوهشی و دایر شدن دو رشته دکتری در دانشگاه را امری بی‌نظیر خواند. طباطبایی در انتها کرسی‌های ترویجی برگزار شده توسط معاونت پژوهشی را به‌عنوان جایگاهی مناسب برای نظریه‌پردازی مطرح کرد و از برنامه‌ریزی برای برگزاری کرسی‌هایی برای ایجاد کار عملی نیز خبر داد.

دکتر زهرا عسلی مدیر پژوهشی دانشگاه سوره به عنوان مجری مراسم، به ارائه شرح مختصری از مجموعه وبینارها و فعالیت‌های پژوهشی در یکسال



طول یک سال اخیر دانشگاه سوره کتاب‌های زیادی را در دست چاپ داشته که گام بزرگی در این زمینه و عرصه پژوهش برداشته شده است.

مدیر پژوهش دانشگاه سوره خاطرنشان کرد: در بخش کتابخانه نیز دانشگاه سوره ۶۵۰ عضویت جدید داشته است و ارائه اشتراک یک‌ساله طاقچه به دانشجویان، دسترسی به پایگاه‌های مختلف داده، راه‌اندازی کامل سامانه‌های کتابخانه و پرتال و دسترسی به کتابخانه آستان قدس رضوی، نشست‌های مربوط به کتابخانه، از فعالیت‌های عمده پژوهشی محسوب می‌شدند.

مجری مراسم آیین نکوداشت روز پژوهش در پایان ضمن تشکر از رئیس دانشگاه، معاونان، مدیر روابط عمومی، رؤسای دانشکده‌ها، استادان و سایر کارکنانی که در این امر خطیر نقش داشته‌اند تا معاونت پژوهشی دانشگاه سوره فعال تر و پویاتر شود قدردانی کرد.

این مراسم با تقدیر از پژوهشگران برتر دانشگاه سوره اعم از استادان و دانشجویان پژوهشگر برتر و شایسته تقدیر و برخی از دانشجویان فعال و اهدای جوایز و تقدیرنامه به پایان رسید. ■

اخیر پرداخت و افزود: یکی از مهم‌ترین فعالیت‌هایی که دانشگاه سوره در این یک سال شاهد آن بوده است راه‌اندازی سامانه سیمپا برای ثبت اطلاعات پژوهشی است که در حال نهایی‌سازی است.

وی همچنین از تشکیل کانال تلگرامی معاونت پژوهشی دانشگاه برای در دسترس گذاشتن فایل‌های پژوهشی، شیوه‌نامه‌ها و اطلاع‌رسانی‌های مرتبط با معاونت پژوهشی خبر داد. علاوه بر این به تنظیم برخی قراردادهای پژوهشی و تفاهم‌نامه‌های مهم برای تألیف و ترجمه کتاب، در راستای امور پژوهشی اشاره کرد.

مدیر پژوهش دانشگاه سوره در بخش نشریات نیز، نشریه علمی «رهپویه هنر/هنرهای تجسمی» به سردبیری دکتر آژند را که سه سال است که در حیطة هنرهای تجسمی در حال فعالیت است به عنوان بخش دیگری از فعالیت‌های پژوهشی دانشگاه سوره عنوان کرد.

در ادامه مدیر داخلی نشریه «رهپویه هنر/هنرهای تجسمی» به معرفی سردبیران، مدیران و فعالیت‌های شش نشریه دیگر دانشگاه سوره که مرتبط با هر سه دانشکده هنر، فرهنگ و ارتباطات، و معماری و شهرسازی است پرداخت. در بخش انتشارات نیز در



## جایزه پژوهش سال سینمای ایران در استان دانشجویان سوره

◀ مراسم اختتامیه پنجمین جایزه پژوهش سال سینمای ایران عصر روز سه‌شنبه ۲۹ آذرماه در سالن سینما توگراف موزه سینما برگزار شد.

در بخش مقاله علمی جایزه به «ارائه نگاشت راهکارهای مرجعیت جشنواره جهانی فیلم فجر» اثر احسان سالمی، مهدی عبدالحمید، فرشاد عسگری‌کیا و معصومه سروندی تعلق گرفت. این مقاله هم مستخرج از پایان‌نامه احسان سالمی در مقطع کارشناسی ارشد مدیریت رسانه دانشکده فرهنگ و ارتباطات دانشگاه سوره است. ■

◀ به گزارش روابطعمومی دانشگاه سوره آئین اختتامیه پنجمین جایزه پژوهش سال سینمای ایران در حالی برگزار شد که دانشجویان دانشگاه سوره در آن حائز رتبه‌های برتر و دریافت جوایز شدند. در بخش پایان‌نامه کارشناسی ارشد لوح تقدیر و تندیس و جایزه ۱۲ میلیون تومانی به پایان‌نامه «گفتمان، هویت، روحانیت...» اثر حجت‌الله نظری از گروه سینمای دانشکده هنر دانشگاه سوره رسید.



# گزارش

## برگزاری جلسه آموزش سامانه پژوهشی سیمپ

◀ به گزارش روابط عمومی- به نقل از معاونت پژوهشی، جلسه آموزش بارگذاری مدارک پژوهشی اعضای هیئت علمی دانشگاه سوره در سامانه سیمپ، در تاریخ ۵ آذرماه ۱۴۰۱ برگزار شد.

اطلاعات علمی، آموزشی و فعالیتهای پژوهشی اعضای هیئت علمی قابل ثبت است. در این جلسه علی عیوضی، نماینده سیمپ، به آموزش نحوه درخواست و بارگذاری مدارک آموزشی، پژوهشی استادان پرداخت و در انتها به سؤالات اعضای حاضر در جلسه پاسخ داده شد. ■

◀ جلسه آموزش بارگذاری مدارک پژوهشی اعضای هیئت علمی در سامانه سیمپ، در تاریخ ۵ آذرماه ۱۴۰۱، ساعت ۸:۳۰ در سالن جلسات دانشگاه سوره با حضور معاون پژوهشی، اعضای معاونت پژوهشی، رؤسای سه دانشکده، جمعی از استادان هیئت علمی دانشگاه و نماینده سامانه سیمپ برگزار شد.

سامانه سیمپ محصول شرکت عمیدرایانه شریف(عرش) است که با هدف سادهسازی مدیریت و یکپارچهسازی اطلاعات پژوهشی تولید شده است. چرخه فرایندهای پژوهشی اعضای هیئت علمی از جمله گزینش، ترفیع و ارتقا در این سامانه در دسترس و قابل پیگیری است. این سامانه منطبق بر آییننامههای وزارت علوم است که بهوسیله آن،



## انتشار الکترونیک کتاب‌های «انتشارات دانشگاه سوره»

◀ کتاب‌های منتشرشده با نام دانشگاه سوره جهت مطالعه، در سایت طاقچه به شکل الکترونیکی قرار داده شد.



◀ کتاب‌های منتشرشده با نام دانشگاه سوره جهت مطالعه، در سایت طاقچه به شکل الکترونیکی قرار داده شد.

به گزارش روابط عمومی - به نقل از معاونت پژوهشی، به استحضار استادان، همکاران، دانشجویان و پژوهشگران می‌رساند که به همت انتشارات و معاونت پژوهشی دانشگاه سوره، از این پس می‌توانید نسخه‌های الکترونیکی کتاب‌های منتشرشده در دانشگاه سوره را از طریق سایت و اپلیکیشن طاقچه دریافت کنید.

علاقه‌مندان می‌توانند از طریق لینک‌های زیر کتاب‌هایی که اکنون بر روی سایت طاقچه قرار گرفته و قابل دریافت است، مطالعه کنند:

۱- جامعه پلتفرمی:

<https://taaghche.com/book/136509>

۲- جستاری در هنر انقلاب اسلامی:

<https://taaghche.com/book/136498>

۳- مجموعه مقالات نخستین همایش ملی آینده

پژوهی، آموزش عالی و توسعه پایدار:

<https://taaghche.com/book/136490>

۴- کتاب چکیده‌ها و سخنرانی‌های همایش

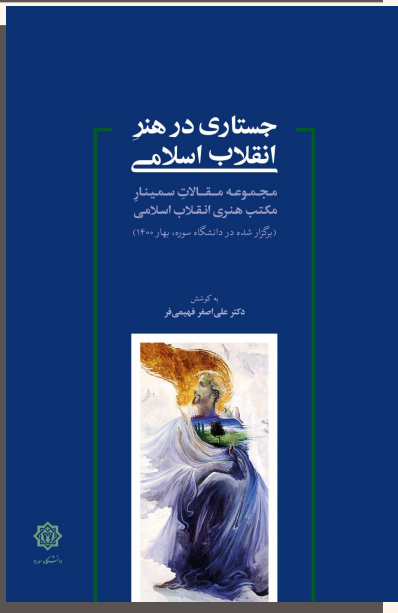
بین‌المللی قهرمان در آینه هنر و ارتباطات:

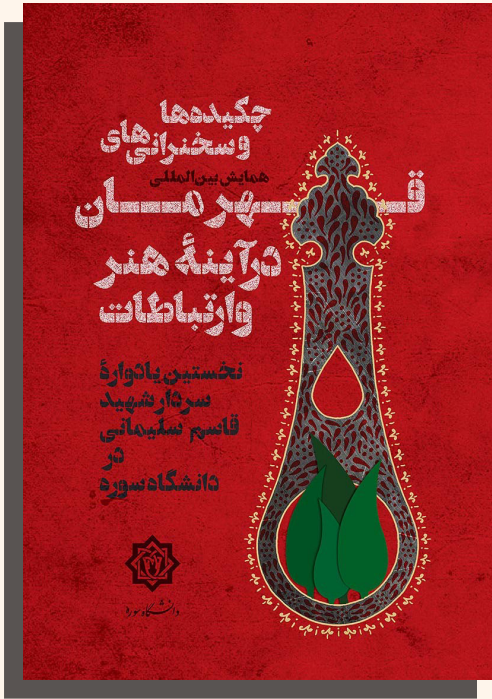
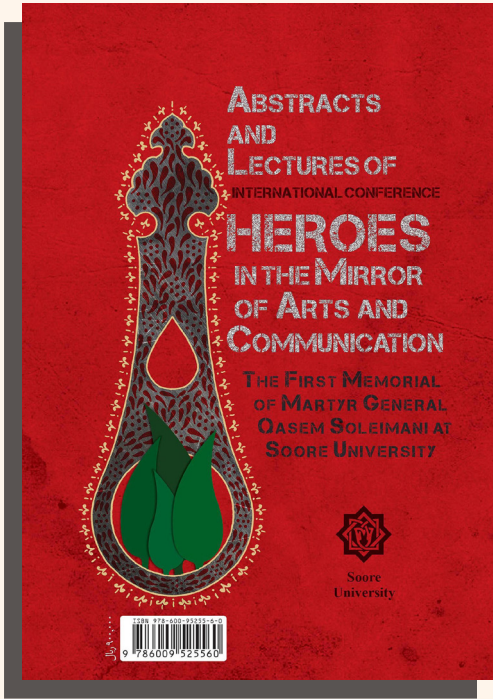
<https://taaghche.com/book/136500>

5-Heroes in the Mirror of Arts and

Communication:

<https://taaghche.com/book/136619>





## گزارش کتابخانه

فهرست‌نویسی پایان‌نامه‌ها، اطلاع‌رسانی از طریق شبکه‌های اجتماعی و پرتال کتابخانه، تشکیل جلسات ویژه همکاران کتابدار، شرکت در جلسات معاونت پژوهشی، افزایش ساعت خدمات‌دهی سالن مطالعه تا پایان ترم جاری، ادامه مجموعه‌سازی کتاب‌های الکترونیکی لاتین، فهرست‌نویسی و بارگذاری در سامانه کتابخانه، بروزرسانی پرتال کتابخانه از جمله خدمات کتابخانه‌های مرکزی و اقماری دانشگاه سوره است. ■

◀ عضویت، امانت و تمدید منابع و آموزش استفاده از سامانه کتابخانه به کاربران و تسویه حساب اولیه در کتابخانه‌های اقماری و تسویه حساب نهایی در کتابخانه مرکزی از طریق سامانه‌های کتابخانه و گلستان، پذیرش پایان‌نامه در سامانه‌های گلستان و ایرانداک و نیز دریافت شکل فیزیکی آن پایان‌نامه‌ها در قالب سی‌دی، فهرست‌نویسی، آماده‌سازی کتاب‌های فارسی کتابخانه‌های مرکزی و اقماری و ارسال آن کتاب‌ها به کتابخانه‌های مربوطه، دیجیتال‌سازی و



# نشریات



## انتشار شماره سوم پاییز ۱۴۰۱ - دوره ۵ فصلنامه رهپویه هنر / هنرهای تجسمی

◀ شماره سوم (پاییز ۱۴۰۱ - دوره ۵) فصلنامه رهپویه هنر / هنرهای تجسمی منتشر شد و به صورت مجازی از طریق سامانه نشریه قابل دسترسی است.

### عناوین و نویسندگان مقالات این شماره:

۱. تحلیل کارکرد اسطوره‌های نوین در نقاشی معاصر ایران؛ مطالعه‌ی موردی آثار بهمن محمصص، علی اکبر صادقی، محمود سبزی، مهران صابر  
— مهدیه قربان نژادزواردهی؛ سیدرضا حسینی
۲. تحلیل زمان‌های درهم‌رونده در عکس‌های یادمانی از منظر آراء برگسون و فروید  
— مزگان ملکی؛ محمد حسن پور؛ شکوفه ماسوری
۳. تزیینات هندسی در آرایه‌های معماری مسجد جامع ورامین  
— بهاره تقوی نژاد؛ صدیقه میرصالحیان
۴. اسفنکس و کارکرد آن در ایران اسفنکس و مفاهیم نمادین آن در ایران باستان  
— فیروزه نواب اکبر
۵. تأثیر الگوهای بازشناسی اشیاء در فرآیند ادراک بصری بر روی طراحی انسان محور (از منظر روان‌شناسی شناختی)  
— سید محمد مهدی گرامی؛ بهنام زنگی
۶. ارزیابی جایگاه خوشنویسی و کتیبه‌نگاری در تزیینات بقعه سهل بن علی (ع) شهر آستانه (استان مرکزی)  
— احسان حمیدی
۷. اسب در نقاشی منصور قندریز: تحلیل نشانه- معنانشناسانه‌ی یک اثر  
— فرنوش شمیلی؛ الهام شمس
۸. نقش مایه طاووس در دیوارنگاری‌های برج شرقی خرقان با رویکرد شمایل‌شناسی  
— عارفه زمانی خرقانی؛ مهدی محمدی

علاقه‌مندان می‌توانند برای مطالعه مقالات و دسترسی به مطالب نشریه به لینک زیر مراجعه کنند:

<http://rahpooye.soore.ac.ir/>



## انتشار نخستین شماره دوفصلنامه رهپویه حکمت هنر

◀ نخستین شماره دوفصلنامه رهپویه حکمت هنر (دوره ۱، شماره ۱، پاییز ۱۴۰۱) منتشر گردید و به صورت مجازی از طریق سامانه نشریه قابل دسترسی است.

### عناوین و نویسندگان مقالات:

- سخن سردبیر || حسن بلخاری  
[http://rph.soore.ac.ir/article\\_699906.html](http://rph.soore.ac.ir/article_699906.html)
- طنز و شوخ طبعی (کاریکاتور) در فرهنگ بصری ایران || یعقوب آژند  
[http://rph.soore.ac.ir/article\\_697028.html](http://rph.soore.ac.ir/article_697028.html)
- تعامل فرم و محتوا (یا لفظ و معنی) در ظهور زیبایی، و نقد ادبی بر پایه آن. در فتوحات ابن عربی || نصرالله حکمت  
[http://rph.soore.ac.ir/article\\_697029.html](http://rph.soore.ac.ir/article_697029.html)
- نسبت مفهومی نظریه معماری سرآمد با سایر جریان های هویت گرا در کشورهای در حال توسعه || محمدجواد مهدوی نژاد  
[http://rph.soore.ac.ir/article\\_697030.html](http://rph.soore.ac.ir/article_697030.html)
- «میزان»؛ نظریه هنر و زیبایی در عرفان ابن عربی || محسن ساربان نژاد؛ حسن بلخاری  
[http://rph.soore.ac.ir/article\\_697031.html](http://rph.soore.ac.ir/article_697031.html)
- تداوم اندیشه حکمی مسیحی در نقاشی انسان گرای رنسانس || مینا محمدی وکیل  
[http://rph.soore.ac.ir/article\\_697032.html](http://rph.soore.ac.ir/article_697032.html)
- بازخوانی تحلیلی «هنر سنتی» از دیدگاه شوآن || سیدعباس حقایقی  
[http://rph.soore.ac.ir/article\\_697033.html](http://rph.soore.ac.ir/article_697033.html)
- دوستی از دیدگاه فلسفه اخلاق ارسطویی در فیلم سینمایی همه می دانند اثر اصغر فرهادی || محمد هاشمی  
[http://rph.soore.ac.ir/article\\_697034.html](http://rph.soore.ac.ir/article_697034.html)
- حکمت خاک در عرفان خیام نیشابوری || علیرضا باوندیان  
[http://rph.soore.ac.ir/article\\_697035.html](http://rph.soore.ac.ir/article_697035.html)
- بازخوانی "توت فرنگی های وحشی" (اثر اینگمار برگمان) با تأمل بر معرفت النفس حکمت صدرایی || محمدجعفر مستشرق؛ امیرحسین خلیلی  
[http://rph.soore.ac.ir/article\\_697036.html](http://rph.soore.ac.ir/article_697036.html)
- اشکال حضور زبان و ادب فارسی در فرآیند تولید نگاه ها در نقاشی ایرانی || رضا رفیعی راد  
[http://rph.soore.ac.ir/article\\_697027.html](http://rph.soore.ac.ir/article_697027.html)
- بررسی مسخ از دیدگاه ملاصدرا در فیلم کوتاه «حیوان» || سعیده غلامی هوجقان  
[http://rph.soore.ac.ir/article\\_697037.html](http://rph.soore.ac.ir/article_697037.html)
- بررسی شباهت ها و تفاوت های هنر اجرا (هنر پرفورمنس) با آئین های عاشورایی و جایگاه مشروعیت تصویرگری پیشوایان دینی در نمایش و اجرا بر اساس فقه || سیدرضی موسوی گیلانی  
[http://rph.soore.ac.ir/article\\_697038.html](http://rph.soore.ac.ir/article_697038.html)

دوفصلنامه حکمت هنر در راستای اهداف عالی دانشگاه سوره و تعالی فرهنگ و هنر ایرانی-اسلامی و به منظور اعتلای تحقیقات نظری در زمینه حکمت و فلسفه و عرفان شرقی و اسلامی منتشر می شود.

### محورهای این نشریه عبارتند از:

- تبیین حکمی هنر در مفهوم کلی آن
- تحقیق و تبیین مبانی حکمی هنر دینی
- تحقیق و تبیین حکمت هنر و معماری اسلامی و ایرانی
- تحقیق و تبیین عناصر و مکاتب علم الجمال دینی و اسلامی
- کشف و تحقیق در باب نظریه های هنر و زیبایی شناسی از منظر حکمت و الهیات دینی
- تحقیق و تأمل در حوزه تاریخ هنر دینی و بویژه هنر اسلامی
- تحقیق در باب سبکها و مکاتب هنری در تمدن اسلامی و بویژه ایرانی
- پژوهش در باب سیر هنری و زیبایی شناسی جهان اسلام با تأمل بر رویکردهای آینده محور

لازم به ذکر است که در صورت اخذ مجوز علمی-پژوهشی، شماره های پیشین نیز عطف به ماسبق شده و از درجه علمی-پژوهشی برخوردار می شوند.

علاقتمندان برای مطالعه و ارسال مقالات می توانند به سایت نشریه از طریق لینک زیر مراجعه نمایند:

<http://rph.soore.ac.ir/>

# پژوهش در سوره

دکتر محمدحسین ساعی	مدیر مسئول
دکتر زکیه السادات طباطبایی	سر دبیر
دکتر زهرا عسلی	معاون سردبیر
زهرا سادات صدوق	دبیر تحریریه
زهرا عرب، دریا وفايي، مبینا میرزاییگی، راضیه قربانی، سمیرا چگنی، زهرا سلیمی، مینا صفدری	اعضای تحریریه
م. صفدری	روابط عمومی
عرفان رفیعی، فائزه محمدیان	فناوری و ارتباطات

طراحی، آماده سازی و انتشار:  
انتشارات دانشگاه سوره؛ دی ۱۴۰۱



نشانی: تهران، خیابان آزادی، بین خوش و آذربایجان، نبش کامیاران، پلاک ۲ • تلفن: ۰۲۱-۶۶۳۵۴۲۴۵  
معاونت پژوهشی • دفتر مدیریت پژوهش

Email: [pajuhesh@soore.ac.ir](mailto:pajuhesh@soore.ac.ir) • [soorehpajuhesh@gmail.com](mailto:soorehpajuhesh@gmail.com)